



REGATA ZONALE

Classi Laser Standard –Laser Radial m/f– Laser 4.7 m/f

9 – 10 luglio 2016

ISTRUZIONI DI REGATA

Comitato organizzatore:

L'autorità organizzatrice è Società Vela Oscar Cosulich.

Nelle presenti Istruzioni di Regata sono utilizzate le seguenti abbreviazioni:

CO	- Autorità Organizzatrice - Comitato Organizzatore
CIS	- Codice internazionale dei segnali
CdR	- Comitato di Regata
CdP	- Comitato delle Proteste
SI	- Istruzioni di Regata
RRS	- Reg. di Regata W.S (ex ISAF) 2013/2016
UdR	- Ufficiale di Regata
SR	- Segreteria di Regata
PRO	- Principal Race Officer

(DP) indica una regola per la quale la penalità è a discrezione del Comitato per le Proteste (CdP).

(NP) indica che un'infrazione di questa regola non potrà essere oggetto di protesta da parte di un'imbarcazione.

(SP) indica una regola per la quale una penalità standard può essere applicata dal Comitato di Regata (CdR) senza che sia tenuta un'udienza da parte del CdP.

1 REGOLE

1.1 La regata è governata dalle "Regole" come definite nelle RRS 2013 – 2016 (RRS)

1.2 a disposizione

1.3 Sarà applicata l'Appendice P, Speciali procedure per la RRS 42

1.4 La regola della Classe Laser 7(a) è ristretta come segue:

Solo una persona dovrà essere a bordo mentre la barca è in regata. Il suo nome dovrà essere quello riportato nel modulo di iscrizione.

1.5 Tutte le barche con lo stesso armamento sono definite come "flotta".

1.6 La "Normativa per l'Attività Sportiva FIV 2016" è da considerarsi *regola*

1.7 Ai sensi della Regulation 20 della W.S. (ex ISAF) la pubblicità è ammessa

1.8 La classe Laser sarà suddivisa nelle flotte così definite: Classe Laser standard, Classe Laser Radial m/f, Classe Laser 4.7 m/f. Quando nessuna flotta abbia un numero di iscritti superiore a 80, la regata non sarà divisa in batterie. Quando anche una sola flotta abbia un numero di iscritti compreso fra 81 e 90 potrà essere divisa in batterie a discrezione del CdR. Qualora superi i 90 iscritti, quella flotta dovrà obbligatoriamente essere divisa in batterie il più possibile omogenee per dimensioni e qualità come descritte nell'Appendice D alle presenti SI.

2 (DP) (NP) REGOLE RIGUARDANTI LA SICUREZZA

2.1 Il CdR potrà protestare una barca per un'infrazione a queste regole di sicurezza

2.2 I concorrenti dovranno indossare dispositivi personali di galleggiamento in ogni momento quando siano in acqua, tranne che per un tempo limitato quando cambiano o aggiustano indumenti o attrezzature personali.

2.3 Le barche che non lasciano gli ormeggi per regatare in una prova programmata dovranno prontamente informare la SR.

2.4 Una barca che si ritira dovrà informare il CdR prima di abbandonare l'area di regata o, qualora ciò risulti impossibile, dovrà informare la SR appena possibile dopo essere rientrata a terra.

2.5 Le barche che si ritirano dalle prove in conformità alla SI 2.4 devono compilare un modulo di dichiarazione di ritiro e depositarlo presso la SR prima del tempo limite per le proteste.

2.6 Le imbarcazioni non in regata non dovranno interferire con i battelli ufficiali.

2.7 Quando il CdR espone la bandiera V con suoni ripetuti, tutte le barche ufficiali e di appoggio dovranno monitorare il canale VHF 72 ed eseguire eventuali istruzioni di ricerca e soccorso.

2.8 Le imbarcazioni che per qualsiasi motivo dovessero arrivare a terra lontano dalla sede della Società Vela Oscar Cosulich e che non fossero in grado di raggiungere i posti loro assegnati, devono informare immediatamente il CO per telefono al seguente numero: +39 324 7726101.

2.9 I concorrenti che richiedono assistenza da parte delle barche di soccorso devono agitare un braccio con la mano aperta. Se l'assistenza non viene richiesta, il braccio deve essere agitato con le dita della mano chiusa a pugno. Se considerato necessario può essere imposto al concorrente di abbandonare la barca e salire sul mezzo di soccorso. In questo caso si applicherà un nastro bianco e rosso alla barca abbandonata in modo che si sappia che l'equipaggio è stato comunque salvato



3. [DP] [NP] CODICE DI COMPORTAMENTO

3.1 I concorrenti dovranno adeguarsi ad ogni richiesta formulata da un Udr.

4. COMUNICAZIONI AI CONCORRENTI

4.1 Le comunicazioni ai concorrenti saranno affisse nella bacheca ufficiale che si trova presso la SR

4.2 a disposizione

4.3 Quando un segnale visivo viene esposto sul simbolo di una flotta, il segnale si applica solo a quella flotta. Questo cambia il preambolo dei Segnali di Regata.

4.4 I segnali a terra verranno esposti sull'albero dei segnali situato in prossimità della Segreteria.

4.5 Quando il segnale di regata Intelligenza è esposto a terra "1 minuto" è modificato con "non meno di 45 minuti" con riferimento al RRS "segnale di regata Intelligenza". Quando il segnale di regata "Intelligenza su H" è esposto a terra, significa che le imbarcazioni non devono uscire in acqua, il segnale di avviso sarà esposto non meno di 45 minuti dopo l'ammainata del segnale "intelligenza su H" esposto a terra. Questo modifica il segnale di regata "Intelligenza su H".

5. MODIFICHE ALLE ISTRUZIONI DI REGATA

5.1 Qualsiasi modifica al formato o al programma delle gare dovrà essere pubblicata entro le ore 19,00, del giorno precedente a quello in cui avrà effetto e ogni altra modifica alle SI dovrà essere esposta non più tardi di due ore dal primo segnale di avviso della giornata.

5.2 a disposizione.

5.3 Qualora un qualsiasi addendum alle SI venga modificato, una versione aggiornata dello stesso dovrà essere esposta nel Tabellone Ufficiale come parte di queste SI.

5.4 Ogni modifica delle SI dovrà essere approvata dal CdR.

6. FORMATO DELLE REGATE

6.1 Il formato per tutte le classi sarà costituito da una singola serie di prove.

6.2 Le tre flotte di Classe regateranno separatamente tranne che nel caso in cui debbano essere divise in batterie

6.3 Per le classi m/f (Radial e 4.7) i maschi e le femmine partiranno assieme.

6.4 Ai fini della Ranking List Zonale non saranno stilate classifiche separate per maschi e femmine sia nel caso di flotta unica che di regate a batterie

7. PROGRAMMA DELLE REGATE

7.1 Per la classe Laser Std – Laser Radial m/f – Laser 4.7 m/f il numero di regate è fissato in 4 con la disputa di due prove al giorno. Per queste classi potrà essere disputata una prova aggiuntiva, nel caso di manifestazione su più giorni, a condizione di non portarsi in anticipo sul programma, per più di una volta oppure per recuperare una prova non disputata precedentemente.

7.2 Per tutte le classi le regate inizieranno il 9 luglio 2016 e si concluderanno il 10 luglio 2016; il segnale di avviso della 1a prova del giorno 9 luglio 2016 sarà esposto, nelle varie aree di regata, alle ore 12.55. Per l'ora di esposizione del segnale di avviso per le prove dei giorni successivi al primo sarà esposto un comunicato entro le ore 19,00 del giorno precedente in cui avrà effetto. In caso di mancata comunicazione si riterrà confermata l'ora stabilita per il giorno precedente

7.3 Il segnale di avviso per ogni prova successiva alla prima del giorno sarà dato quanto prima possibile.

7.4 Per informare le barche che una prova o una serie di prove inizierà presto, la bandiera arancione delimitante la linea di partenza sarà esposta con un suono almeno cinque minuti prima che sia dato il segnale di avviso.

7.5 Nell'ultimo giorno di regate non verrà esposto nessun segnale di Avviso dopo le ore 17.00 ad eccezione di quelle classi che corrono con il sistema a batteria per le quali, se la prima batteria partirà entro le ore 17.00, la seconda batteria dovrà partire entro trenta minuti.

8 BARCHE E ATTREZZATURE (DP)

8.1 Tutti i concorrenti dovranno usare un solo scafo, vela, albero, boma, deriva e timone identificati nel corso delle procedure di stazza (vedi successivo paragrafo 20 delle presenti SI)

8.2 Le concorrenti femmine dovranno esporre un rombo rosso di 240x180mm su ciascuna parte della vela in accordo con la regola di classe 4(g)

8.3 Per la Classe Standard è consentito l'uso della nuova vela **Mark II**. Tutte le imbarcazioni armate indifferentemente con la vela tradizionale o la vela **Mark II** costituiranno una unica flotta.

9 a disposizione

10 AREE DI REGATA

10.1 L'area di regata è mostrata nell'Addendum A alle presenti SI.

11 PERCORSI

11.1 Il diagramma di cui all'Addendum B delle presenti SI mostra il percorso, gli angoli approssimati fra i differenti lati del percorso, l'ordine secondo il quale le boe devono essere passate ed il lato dal quale ogni boa deve essere lasciata.

11.2 Prima del segnale di avviso il CdR esporrà il segnale del percorso da compiere (outer loop: **Ox**, inner loop: **Ix**, dove x è il numero totale di boline da compiere esclusa la bolina di arrivo)

11.3 Prima del segnale di avviso il CdR esporrà, possibilmente, la direzione bussola della boa 1.

12 BOE

- 12.1 Le boe 1, 2, 3, 4 e 5 saranno cilindriche di colore arancio
 12.2 La boa di partenza sarà cilindrica di colore giallo
 12.3 La boa di arrivo sarà una boa con asta con bandiera gialla e rossa.

13. BANDIERE DI CLASSE, DI AVVISO E SEGNALI IDENTIFICATIVI

Bandiere di Classe usate per il segnale di Avviso:

- Flotta Laser Standard: Bandiera di Classe Laser, bianca
- Flotta Laser Radial: Bandiera di Classe Radial, verde
- Flotta Laser 4.7: Bandiera di Classe Laser 4.7, gialla

Qualora per una Classe si debbano correre regate a batterie, il segnale di avviso sarà la bandiera di Classe e la bandiera che identifica la batteria (Blu o Gialla) come definito nell'Addendum D delle presenti SI.

14 PARTENZA

14.1 La regata partirà in accordo quanto stabilito dalla RRS 26 così modificata:

Segnale	Bandiera	Suoni	Tempi da partenza
Avviso	Classe (+ identificativo batteria)	1	5 min
Preparatorio	P, U o Nera	1	4 min
Ultimo minuto	Ammainata P, U o Nera	1	1 min
Partenza	Ammainata Classe	1	00

La linea di partenza sarà fra un'asta con bandiera arancione posta sul battello CR sul lato destro della linea e, in alternativa

- (a) il lato del percorso di una boa gonfiabile posta sul lato sinistro della linea, oppure
 (b) un'asta con bandiera arancione sul battello controstarter posto sul lato sinistro della linea.

14.2 [DP] Una boa può essere ormeggiata sulla catena o cima d'ormeggio o filata a poppa del battello di partenza del CdR. Le barche non dovranno mai passare fra questa boa e il battello di partenza del CdR. Questa boa deve essere considerata parte integrante del sistema di ancoraggio del battello comitato.

14.3 [DP] Quando è in corso una sequenza dei segnali di partenza, le barche il cui segnale di avviso non è ancora stato esposto dovranno evitare l'area di partenza. Per area di partenza si deve intendere il rettangolo che si estende 50 metri dalla linea di partenza in tutte le direzioni.

14.4 Quando la bandiera U sia stata esposta come segnale preparatorio, nessuna parte dello scafo di una barca, dell'equipaggio o dell'attrezzatura dovrà trovarsi nel triangolo formato dalla linea di partenza e la boa 1 nel corso dell'ultimo minuto prima del suo segnale di partenza. Se una barca infrange questa regola e viene identificata essa sarà squalificata senza udienza, ma non lo sarà se la regata viene fatta ripartire, ripetuta o differita o interrotta prima del segnale di partenza. Questo modifica la RRS 26 "Partenza delle singole prove", e RRS 63.1. Quando la bandiera U è utilizzata come segnale preparatorio il richiamo individuale non si applica. L'abbreviazione del punteggio per una penalità per la bandiera U è UFD. Questo modifica la RRS A11 Abbreviazioni del Punteggio.

14.5 Partenza con bandiera nera: La RRS 30.3 è così modificata: i numeri velici saranno esposti per almeno 3 minuti. Verrà emesso un lungo segnale acustico all'esposizione dei numeri velici delle barche BFD.

14.6 Il limite minimo di vento per dare la partenza è fissato a 5 nodi. Il limite superiore di velocità del vento è posto a 25 nodi. Solo in condizioni particolari il CdR potrà consentire di regatare con vento fino a 30 nodi. Il mancato rispetto di quanto sopra non potrà essere oggetto di richiesta di riparazione e ciò modifica la RRS 62.1(a)

15 CAMBIO DEL SUCCESSIVO LATO DEL PERCORSO

- 15.1 Non vi saranno cambi di percorso.
 15.2 I percorsi potranno essere ridotti ma non prima che sia stato compiuto il terzo lato.

16 ARRIVO

La linea d'arrivo sarà quella compresa fra un'asta con bandiera arancione posta sul battello CdR e:

- a) il lato del percorso di una boa gonfiabile di fine percorso posta nelle vicinanze, oppure
 b) un'asta con bandiera arancione esposta su un battello del CdR posto nelle vicinanze

17 TEMPO LIMITE E TEMPO TARGET

17.1 Il tempo limite ed il tempo target per ogni prova e per ogni Classe sono i seguenti:

Classe	Tempo limite percorso (min)	Tempo limite boa N. 1 (min)	Finestra d'arrivo(min)	Tempo target (min)
Laser Standard, Laser Radial m/f, Laser 4.7 m/f	70	25	20	50

17.3 Se nessuna barca avrà girato la Boa 1 entro il tempo limite della Boa 1, la regata sarà annullata.

Il mancato rispetto dei tempi target non sarà motivo per una richiesta di riparazione Questo modifica la reg. 62.1(a)

17.4 Le barche che non finiranno la prova entro il limite di tempo stabilito nella "Finestra d'arrivo" dopo che il primo concorrente ha compiuto il percorso e arriva, saranno classificate DNF. Questo modifica le RRS 35, A4 e A5.17.5

18 & 19 a disposizione

20 [DP] VERIFICA E SOSTITUZIONE ATTREZZATURE, CONTROLLI DI STAZZA

20.1 Sostituzione delle Attrezzature. Non è consentita la sostituzione di attrezzature o equipaggiamenti danneggiati o perduti senza la preventiva approvazione del CdR.

20.2 Una barca o la sua attrezzatura potranno essere controllate in qualsiasi momento per accertarne la rispondenza alle regole di classe ed alle SI. In acqua una barca può ricevere dallo stazzatore o da un ispettore di attrezzature del CdR l'ordine di recarsi in un'area designata adibita alle ispezioni.

20.3 Se il danno dovesse verificarsi meno di 90 minuti prima della prima partenza prevista per quel giorno e prima della partenza dell'ultima prova in programma per quella giornata, potrà essere espressa un'approvazione verbale da parte del CdR. Sia il materiale danneggiato che quello in sostituzione dovrà essere presentato al Comitato di Stazza entro il tempo limite per la presentazione delle proteste. In questo caso la sostituzione è soggetta all'approvazione del CdR in forma retroattiva.

21 PENALITA' E SISTEMI DI PENALIZZAZIONE

21.1 L'Appendice P verrà applicata integralmente con la seguente modifica: **Se la prima penalità** è segnalata dopo che è arrivata, la barca può eseguire la penalità o accettare una penalità sul punteggio di 8 punti senza udienza.

22 IMBARCAZIONI UFFICIALI

22.1 Le imbarcazioni ufficiali saranno così identificate:

Comitato di stazza	Bandiera Bianca con lettera "M"
Battello partenze CR	Bandiera arancione e bandiera guidone Svoc
Assistenza medica	Bandiera Bianca con croce rossa
Battello arrivi CR	Bandiera blu
Giuria	Bandiera gialla con "J" nera
Media	Bandiera Bianca con lettera "P"
Mezzi assistenza/posaboe dell'organizzazione	Bandiera bianca con lettera S
Mezzi degli allenatori, team leader e personale di supporto	Bandiera con numero di identificazione

22.2 Azioni compiute da imbarcazioni ufficiali o elicotteri non potranno costituire motivo di richiesta di riparazione. Questo modifica la RRS 60.1(b).

23 [DP] IMBARCAZIONI DI SUPPORTO E SPETTATORI

23.1 L'Addendum C – Regole per le imbarcazioni di supporto si applica a tutte le imbarcazioni di supporto.

23.2 L'Addendum C - Regole per le imbarcazioni di supporto Parti 4 & 5 si applica anche alle imbarcazioni degli spettatori.

24 [DP] [NP] IDENTIFICAZIONE E PUBBLICITA' QUANDO LE BARCHE SONO IN REGATA

24.1 Le barche dovranno esporre, ove richiesta, la pubblicità dello sponsor della manifestazione. Il CO fornirà la pubblicità o i numeri e le istruzioni per il loro uso.

24.2 Per le classi suddivise in batterie le barche dovranno esporre un nastro colorato corrispondente alla batteria cui sono state assegnate. Il CO fornirà i nastri e le istruzioni per il loro uso.

25 PUNTEGGIO

25.1 Sarà applicato il punteggio minimo a tutte le regate.

25.2 Il punteggio di una barca sarà calcolato in accordo con la RRS A2

25.3 Una barca che partirà oltre quattro minuti dal proprio segnale di partenza sarà classificata DNS. Questo modifica le RRS A4 e A5.

25.4 La RRS A4.2 è modificata così che i punteggi sono basati su:

(a) Il numero di barche assegnate per competere nella serie di regate come flotta singola

(b) Il numero di barche assegnate alla flotta più numerosa se la Classe è stata suddivisa in batterie

25.5 La regata sarà valida anche con una sola prova valida disputata..

25.6 Nel caso di regate a batterie se alcune barche hanno effettuato più prove valide, I punteggi delle prove più recenti verranno esclusi in modo tale che tutte le barche abbiano lo stesso numero di prove valide.

25.7 L'abbreviazione nel punteggio per una penalità discrezionale imposta dal CdP in base alle SI sarà DPI.

25.8 Quando siano state completate meno di 4 prove, il punteggio di una barca sarà pari al punteggio di tutte le prove effettuate. Quando siano state completate in totale 4 o più prove, il punteggio di una barca sarà il totale dei punteggi delle prove effettuate scartando il risultato peggiore.

25.9 Parità saranno risolte in accordo con la RRS A8.

25.10 Per richiedere la correzione di un presunto errore del risultato di una prova esposto all'albo, una barca può compilare un modulo di richiesta di inserimento in classifica disponibile presso la SR.

26 PROTESTE, PENALITA' E RICHIESTE DI RIPARAZIONE

26.1 Moduli di protesta sono disponibili presso la SR, ubicata presso la sede della Società Vela Oscar Cosulich e richieste di riparazione o di riapertura dovranno essere presentate entro l'appropriato tempo limite.

26.2 Per ogni flotta il tempo limite è di 60 minuti dopo che l'ultima barca ha terminato l'ultima prova del giorno o dall'issata di "Intelligenza su A" oppure "N su A".



26.3 Il calendario delle udienze verrà esposto entro 30 minuti dallo scadere del tempo limite delle proteste per informare i concorrenti delle udienze in cui essi sono parti o chiamati come testimoni. Le udienze saranno tenute nella sala proteste ubicata presso la sede della Società Vela Oscar Cosulich possibilmente al tempo programmato. Le udienze possono essere programmate per iniziare fino a 30 minuti prima dello scadere del tempo limite per le proteste.

26.4 Avvisi di proteste da parte del CdR o CdP saranno esposti all'Albo Ufficiale per informare le barche interessate in accordo con la RRS 61.1.(b).

26.5 Verrà esposto l'elenco delle barche penalizzate in accordo con l'Appendice P per infrazioni della RRS 42 e SI 26.8.

26.6 Le Penalità per infrazione delle SI segnate (DP) sono a discrezione del CdP. Una barca può accettare una penalità discrezionale prima di un'udienza e riguardante lo stesso incidente compilando un modulo disponibile presso la SR.

26.7 Infrazioni delle regole segnate con (NP) nelle SI non potranno essere oggetto di protesta da parte di una barca. Questo modifica la RRS 60.1(a).

26.8 Per infrazioni alle SI segnate con (SP), il CdR può applicare una penalità standard senza udienza. Un elenco di queste infrazioni e le penalità standard associate saranno esposte all'albo Ufficiale. Tuttavia il CdR può comunque protestare una barca quando ritenga inadeguata la penalità standard. Questo modifica la RRS 63.1 e l'Appendice A5.

26.9 L'ultimo giorno in cui sono in programma delle prove, una richiesta di riapertura di un'udienza dovrà essere depositata

(a) entro il tempo limite per le proteste se la parte richiedente la riapertura era stata informata della decisione il giorno precedente;

(b) non più tardi di 15 minuti dal momento in cui la parte richiedente la riapertura era stata informata della decisione in quel giorno o dal segnale di annullamento di tutte le regate esposto a terra.

Questo modifica la RRS 66.

26.10 Nell'ultimo giorno in cui sono in programma delle prove, una richiesta di riparazione basata su una decisione del CdP dovrà essere consegnata non oltre 15 minuti dal momento dell'esposizione della decisione. Questo modifica la RRS 62.2.

27 [DP] COMUNICAZIONI RADIO

Una barca non dovrà né ricevere né trasmettere comunicazioni via radio che non siano disponibili a tutti i concorrenti, tranne che in condizioni di emergenza o quando utilizza apparecchiature messe a disposizione dal CdR. Questa restrizione si applica anche ai telefoni cellulari e agli smartphones.

28 [DP] TRASH DISPOSAL

In qualità di naviganti, dobbiamo cercare di proteggere gli oceani, le acque costiere ed interne. Si veda la RRS 55. Le barche non dovranno intenzionalmente gettare rifiuti in acqua. I rifiuti possono essere consegnati alle barche appoggio o al CdR. Non potranno essere usati detergenti di alcun tipo nell'area della manifestazione.

29. [DP] [NP] POSTI ASSEGNATI

Se previsto, le barche dovranno essere tenute nei posti loro assegnati.

30 - 31 a disposizione

32 PREMI

32.1 Come da bando di Regata.

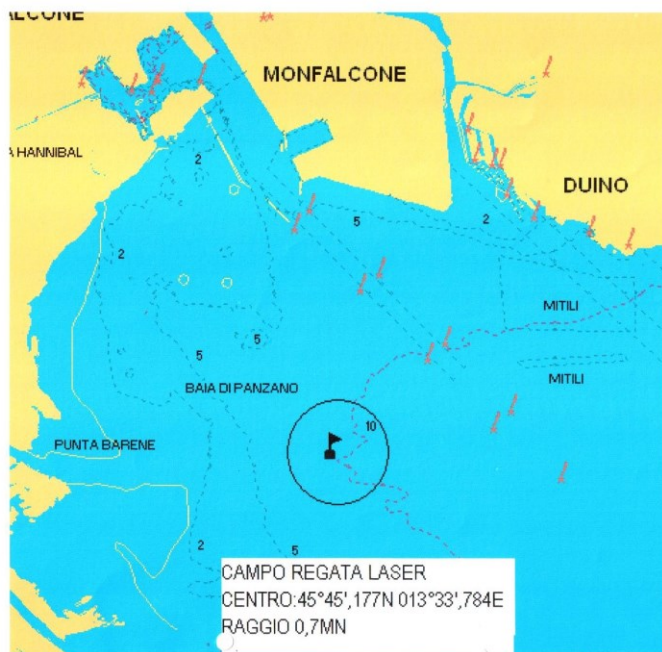
33 ESONERO DI RESPONSABILITA'

Come da regola fondamentale 4 i partecipanti alla regata di cui alle presenti SI prendono parte alla stessa sotto la loro piena ed esclusiva responsabilità, i Concorrenti sono gli unici responsabili per la decisione di prendere parte o di continuare la regata. Il CO declina ogni e qualsiasi responsabilità per danni che possono subire persone e/o cose, sia in terra che in acqua, in conseguenza della loro partecipazione alla regata. E' competenza dei Concorrenti decidere in base alle loro capacità, alla forza del vento, allo stato del mare, alle previsioni meteorologiche ed a tutto quanto altro deve essere previsto da un buon marinaio, se uscire in mare e partecipare alla regata, di continuarla ovvero di rinunciare

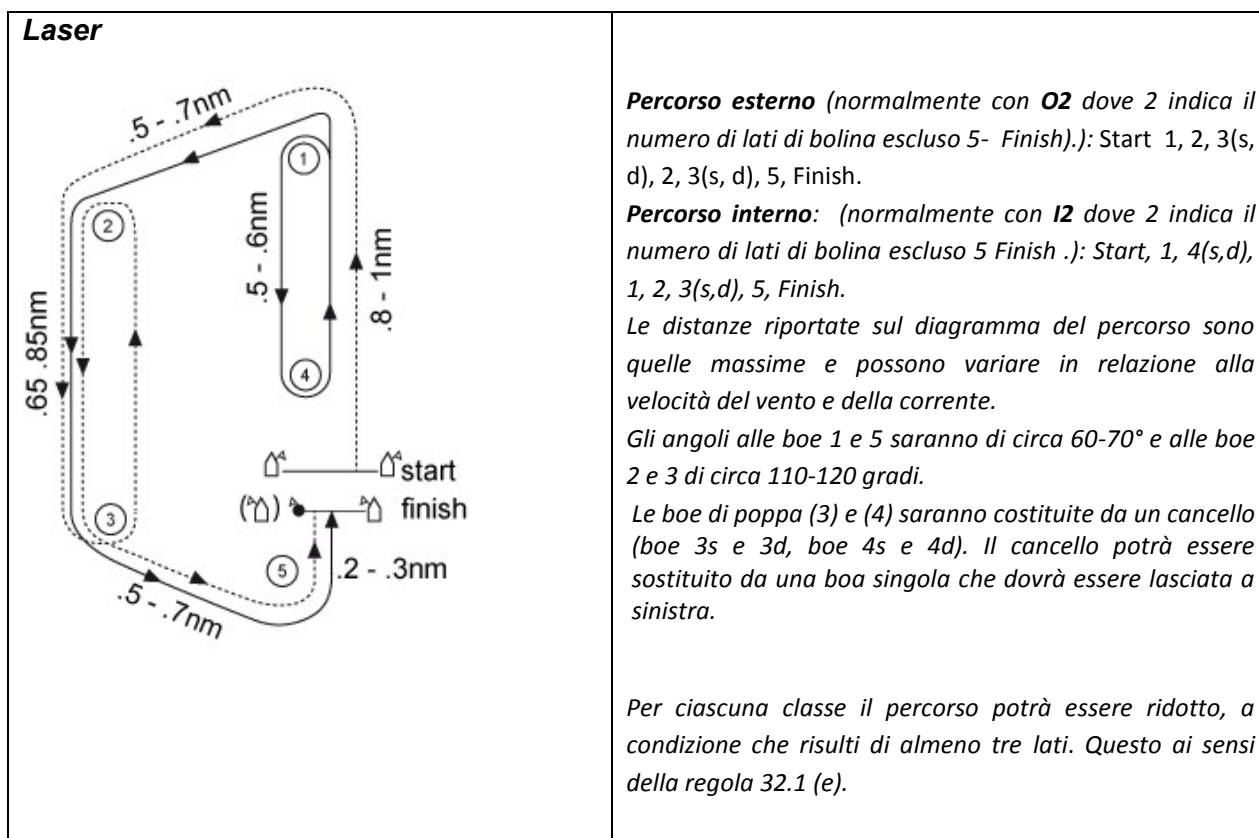
34 DIRITTI FOTOGRAFICI E/O TELEVISIVI

I Concorrenti concedono pieno diritto e permesso al CO di pubblicare e/o trasmettere tramite qualsiasi mezzo, ogni fotografia o ripresa filmata di persone o barche durante l'evento, inclusi ma non limitati a, spot pubblicitari televisivi e tutto quanto possa essere usato per i propri scopi editoriali o pubblicitari o per informazioni stampate.

ADDENDUM A AREA DI REGATA



ADDENDUM B PERCORSO





ADDENDUM C

Regole per le Barche degli Allenatori e Istruttori

1. GENERALE

1.1. Queste Regole per le barche degli allenatori e Istruttori (BAI) dovranno essere rispettate dalle _____ del _____ alle _____ del _____.

1.2. Per quanto riguarda lo scopo di queste Regole, per BAI si intende qualsiasi barca che sia sotto il controllo o la direzione di una persona che sta fornendo o può fornire supporto fisico o consulenza ad un atleta, includendo la raccolta di dati che possano essere usati in un tempo successivo.

1.3. Il CO può ispezionare le barche in qualsiasi momento per assicurarsi che queste Regole vengano rispettate, e la persona responsabile della barca dovrà collaborare per questa ispezione.

1.4. Una presunta violazione di qualsiasi di queste Regole può essere riportata alla GI che convocherà un'udienza. Come risultato dell'udienza la GI potrà richiedere al CO di ritirare l'accreditamento e il diritto di accesso alla parte che ha commesso l'infrazione, con o senza l'opzione di sostituzione, stabilendo se questa misura si applica per un limitato periodo di tempo o all'intera competizione. In condizioni particolari il CR potrà anche deferire la parte alla Commissione Disciplinare.

1.5. Il CO può modificare le presenti Regole in qualsiasi momento. Qualsiasi modifica verrà esposta all'Albo Ufficiale.

1.6. Il CO potrà, a sua discrezione, rifiutare di registrare BAI non ritenute idonee. In generale sono considerate idonee barche di lunghezza compresa fra 4,0 e 7,5 metri con sovrastrutture assenti o minimali.

1.7. Le barche e i guidatori designati dovranno essere registrati presso la segreteria regate o prima dell'evento che si verifica per primo fra quello di scendere in acqua per la prima volta, o entro le 18:00 del giorno che precede la prima regata della manifestazione.

1.7.1. Ogni barca dovrà essere assicurata per Danni contro terzi per una copertura minima di € 1.500.000,00 (o equivalente) per incidente.

1.7.2. Solo un allenatore o istruttore che si sia accreditato può essere guidatore designato.

1.7.3. La persona che registra la barca dovrà firmare per confermare che:

- è in possesso di una valida polizza di assicurazione da cui risulti la copertura della responsabilità civile per _____ danni come richiesto al punto 1.7.1;

- che il guidatore designato è in possesso di una regolare patente (ove ricorra) per la guida dell'imbarcazione, idonea alla guida della stessa;

1.8. Le barche BAI dovranno essere identificate con la bandiera fornita dal CO che deve essere esposte in maniera ben visibile.

2. REGOLE DA RISPETTARE NELLA LOCALITA' DELLA MANIFESTAZIONE

2.1. Le BAI dovranno utilizzare le aree destinate all'uso per essere messe in acqua. Una volta messe in acqua, i carrelli dovranno essere immediatamente portati nel luogo loro destinato o in base alle istruzioni di volta in volta fornite dal CO.

2.2. Solo le BAI registrate potranno accedere alla località della manifestazione.

2.3. Quando non utilizzate, le BAI dovranno essere ormeggiate in maniera appropriata nella località della manifestazione nei posti loro assegnati, per l'intero periodo in cui queste regole si applicano.

2.4. Le BAI non dovranno utilizzare gli scivoli destinati alla messa in acqua delle barche dei regatanti per nessuna ragione, incluso l'ormeggio, la messa in acqua o il recupero o l'imbarco o lo sbarco di qualsiasi tipo di apparecchiatura.

3. SICUREZZA

3.1. Ogni accompagnatore o allenatore accreditato dovrà obbligatoriamente sottoscrivere l'apposito modulo FIV presso la SR dichiarando:

a. le caratteristiche del proprio mezzo di assistenza;

b. l'accettazione delle regole per gli allenatori ed accompagnatori accreditati descritte in queste Regole;

c. i nominativi dei concorrenti accompagnati.

Qualora si verificassero condizioni tali da richiedere il rientro immediato delle imbarcazioni, il CdR issuerà le bandiere N sopra INTELLIGENZA accompagnate da ripetuti segnali acustici. Da questo momento gli accompagnatori ufficiali accreditati dovranno collaborare con i mezzi di assistenza per il recupero ed il rientro a terra dei concorrenti.

3.2 Le BAI dovranno avere a bordo, oltre ai dispositivi previsti dalla Legge per il tipo di navigazione effettuata, le seguenti dotazioni:

- radio VHF;

- cima di traino (minimo 15m e 10mm di diametro);

- funicella di stop del motore.

Si raccomanda di utilizzare sempre la funicella di sicurezza quando il motore è in moto

3.4. Gli Istruttori e Allenatori dovranno sempre eseguire le richieste degli Ufficiali di Regata. In particolare quelle riguardanti operazioni di salvataggio.

3.5. Le BAI dovranno inoltre adeguarsi a tutte le prescrizioni dell'Autorità Marittima competente per la sede della manifestazione.

4. LIMITAZIONI GENERALI

- 4.1. I guidatori designate di ogni BAI saranno ritenuti responsabili del controllo della barca in ogni momento e saranno inoltre ritenuti responsabili per qualunque comportamento inappropriato, azioni pericolose e, in genere, di qualsiasi azione che possa compromettere l'immagine o la sicurezza della manifestazione.
- 4.2. Le BAI non dovranno lasciare nessun dispositivo, pezzo di apparecchiatura, boe, segnali, correntimetri o altri dispositivi simili, permanentemente in acqua. L'uso temporaneo di oggetti galleggianti è consentito solo per effettuare eventuali misure. Questi oggetti dovranno essere rimossi non appena la misura sia stata effettuata.
- 4.3. Le BAI dovranno porre particolare cura per minimizzare la loro onda di scia quando transitano nell'area di regata.

5. ZONA DI RISPETTO

- 5.1. Le BAI non dovranno mai trovarsi:
- A meno di 100 metri da ogni imbarcazione in regata
 - Entro 100 metri dalla linea di partenza a partire dal segnale preparatorio e finché tutte le imbarcazioni non abbiano lasciato l'area di partenza o il CR non abbia segnalato un differimento, un richiamo generale o un annullamento.
 - Fra qualsiasi imbarcazione in regata e la successive boa di percorso.
 - Fra il bastone di percorso interno e quello esterno quando le imbarcazioni stanno regatando su entrambi i percorsi.
 - Entro 100 metri da qualsiasi boa del percorso quando le imbarcazioni in regata siano in prossimità di quella boa.
 - Entro 100 metri dalle boe che delimitano la linea d'arrivo quando le imbarcazioni in regata si avvicinano alla linea per arrivare.
 - Altre limitazioni particolari applicabili nella località della manifestazione ed espressamente richiamate dal CO.
- 5.2 In aggiunta, le BAI che dovessero procedere ad una velocità superiore ai 5 nodi, dovranno tenersi ad almeno 150 metri da qualsiasi imbarcazione in regata.

ADDENDUM – D

Istruzioni Speciali per le Regate e Batterie

Quando la regata viene svolta con il sistema a batterie si applicano le seguenti IdR aggiuntive.

A1 - SVOLGIMENTO

- La regata si svolgerà con il Sistema a batterie "A" (due colori) previsto dalla Normativa FIV.
- I concorrenti iscritti verranno suddivisi in due batterie a sorteggio (se i programmi, come ZW, hanno il sistema di suddivisione casuale questo è accettato come sorteggio).
- Il CdR assistito da Tecnici Federali o da Allenatori all'uopo nominati potrà spostare d'ufficio i concorrenti se il sistema porta ad una presenza squilibrata di atleti dello stesso Circolo o della stessa Zona o per qualsiasi altro motivo tecnico. Contro qualsiasi situazione creata da quanto sopra non sarà possibile chiedere riparazione (modifica alla reg. 60.1.b RRS).
- Ai fini della classifica ogni prova è composta da due batterie. Perché la prova sia valida entrambe le batterie dovranno risultare con una regata regolarmente disputata e classificata. Se non fosse possibile completare una delle due batterie la prova verrà automaticamente annullata anche per l'altra batteria.
- Le barche saranno riassegnate nei gruppi dopo ogni giorno di regata seguendo lo schema sotto descritto, usando la Classifica provvisoria disponibile alle ore 20.00, senza tener conto di proteste o richieste di riparazione decise o modificate dopo tale orario. Qualora il numero di prove non sia uguale, i gruppi verranno rifatti in base a una classifica provvisoria calcolata sino all'ultima prova completata da entrambi i gruppi.

GRUPPO	A	B
NASTRO	BLU	GIALLO
Classifica Provvisoria	1	
		2
		3
	4	
	5	6
		7
	8	
	9	10
		11
	12	
	e così via	

- In pratica le batterie verranno riordinate assegnando il primo della classifica al gruppo A, il secondo al gruppo B, il terzo al gruppo B, il quarto ed il quinto al gruppo A, il sesto e settimo al gruppo B, e così via.

- Se il numero di regate per batteria non dovesse essere uguale, il giorno seguente si comincerà con il completare le regate mancanti recuperando la batteria in arretrato. Si continuerà poi con i nuovi gruppi cambiando i nastri in mare.
- In caso di una sola prova nella prima giornata, i concorrenti pari nell'ordine di arrivo verranno invertiti di colore.
- Una imbarcazione dichiarata BFD in una prova non portata a termine, per qualsiasi ragione, non sarà ammessa a partire nella prova seguente anche qualora i colori venissero ri-assegnati.
- Qualora una batteria non concluda la serie, il giorno successivo sarà recuperata la prova della batteria mancante. Il recupero non è da considerarsi fra le tre prove in programma.
- Una imbarcazione dichiarata BFD in una prova non portata a termine, per qualsiasi ragione, non sarà ammessa a partire nella prova seguente anche qualora i colori venissero ri-assegnati.
- Nelle classi dove regatano assieme maschi e femmine, le batterie saranno composte in modo da avere lo stesso numero di partecipanti di ogni sesso in ogni batteria.

A2 - TEMPO MASSIMO (per ogni batteria vedi punto 17 delle presenti IdR).

A3 - SEGNALI DI PARTENZA (in sostituzione del terzo paragrafo del punto 13).

- Il segnale di AVVISO sarà composto dalla bandiera corrispondente al colore distintivo del gruppo chiamato a partire.
- Il segnale di AVVISO del 2° gruppo (della prova) verrà issato appena possibile dopo la partenza valida del 1° gruppo (della prova); le imbarcazioni partenti dovranno pertanto tenersi nelle vicinanze della zona di partenza.
- Si invita a prestare attenzione ai segnali perché il CR ha l'autorità di invertire, per qualsiasi ragione, l'ordine di partenza.

A4 - BANDIERE DISTINTIVE DI GRUPPO.

- I gruppi saranno così contraddistinti:

Gruppo "A"

nastro di colore BLU che dovrà essere applicato attorno alla parte bassa dell'albero fra l'attacco del vang e la trozza del boma ; il segnale di avviso sarà la bandiera di Classe e la bandiera che identifica la batteria (Blu)

Gruppo "B"

nastro di colore GIALLO che dovrà essere applicato attorno alla parte bassa dell'albero fra l'attacco del vang e la trozza del boma ; il segnale di avviso sarà la bandiera di Classe e la bandiera che identifica la batteria (Gialla).