

44^o Trofeo Città Di Monfalcone ORC IRC MINIALTURA UFO 28 OD -OPEN

2^o Prova del Circuito NARC
2^a Prova Campionato zonale ORC
Monfalcone
19 e 20 Maggio 2018

ISTRUZIONI DI REGATA

FLOTTA ORC IRC MINIALTURA UFO 28 OD

ABBREVIAZIONI

Nelle presenti Istruzioni di Regata sono utilizzati le seguenti abbreviazioni:

- **CIS** - Codice Internazionale dei Segnali
- **CdR** - Comitato di Regata
- **CdP** - Comitato delle Proteste
- **IdR** - Istruzioni di Regata
- **RRS** - Regole di regata
- **SR** - Segreteria di Regata
- **CO** - Comitato Organizzatore
- **AO** - Autorità Organizzatrice
- **DP** - Penalità discrezionale

1 Comitato Organizzatore

Il Trofeo Città di Monfalcone è organizzato dalla Società Velica Oscar Cosulich in collaborazione con Y.C. Hannibal, Società Nautica Laguna, Polisportiva S. Marco, Y.C. Porto S. Rocco, Y.C. Marina Portoroz, Circolo della Vela Muggia

2 Regole

- 2.1 La manifestazione sarà governata dalle Regole come definite dal Regolamento di Regata WS (RRS) 2017-2020 e le Prescrizioni della FIV.
- 2.2 Saranno applicati anche i seguenti Regolamenti:
 - a) Il Regolamento IMS
 - b) Il Regolamento di stazza ORC 2018
 - c) Il Regolamento IRC 2018
 - d) Le Regole di classe Ufo 28 OD
 - e) Le World Sailing Offshore Special Regulations per le regate di categoria 4, con obbligo di apparato VHF, per la classe minialtura le WS Offshore Special Regulation Appendice B
 - f) La Normativa FIV per la Vela d'Altura 2018
 - g) Le disposizioni della FIV per l'Attività Sportiva Organizzata in Italia 2018
 - h) Il Bando di Regata
 - i) Il Bando di Regata del Circuito NARC

3 Pubblicità

- 3.1 Per la Pubblicità: come da RRS 80 e Regulation 20 W.S. -Codice per la Pubblicità. Le barche che desiderano esporre pubblicità durante le regate, devono essere in possesso di licenza d'uso rilasciata dalla F.I.V., copia della quale dovrà essere allegata al modulo d'iscrizione. Tutte le imbarcazioni partecipanti alla regata dovranno, se richiesto, esporre la pubblicità dello sponsor ufficiale della manifestazione
- 3.2 L'applicazione della Regulation 20 W.S. - Codice per la Pubblicità, avrà corso dalle ore 07.00 del 19 maggio 2018 allo scadere del tempo limite per la presentazione

4 Classi

- 4.1 Classe ORC Le barche saranno divise in 2 gruppi

Gruppo A:

Classe A CDL maggiore o uguale di 11,600

Classe 1 CDL da 11,599 a 10,550

Classe 2 CDL da 10,549 a 9,800

Gruppo B:

Classe 3 CDL da 9,799 a 8,800

Classe 4 CDL da 8,799 a 7,500

Classe 5 CDL da 7,499 a più di 6 mt di LH

- 4.2 Classe IRC, potrà essere divisa in due gruppi in base al TCC secondo insindacabile giudizio del CO
- 4.3 Classe "Minialtura" (Sportboats) le barche monoscafo semicabinate a deriva fissa zavorrata, (se mobile dovrà essere bloccata in regata) con LH maggiore di 6 mt. e minore di 10 mt., dislocamento (DISPL) minore di 2000 Kg, un rapporto $RDL = (27.87 \times DISPL) / IMSL \leq 170$, senza trapezi o terrazze a traliccio atte a spostare fuori bordo il peso dell'equipaggio. In caso di dubbia conformità farà fede l'interpretazione della Commissione FIV / Associazione di Classe UVAI

5 Comunicati per i Concorrenti

Comunicati per i concorrenti saranno esposti all'albo ufficiale per i comunicati posto presso la SR. I comunicati verranno possibilmente inoltre pubblicati sul sito web del Circolo Organizzatore, errori o ritardi per la pubblicazione dei comunicati non sarà motivo per una richiesta di riparazione, questo a modifica della RRS 60.1(b)

6 Modifica alle Istruzioni di Regata

Ogni modifica alle IdR sarà esposta non più tardi delle ore 09.00 del giorno in cui avranno effetto, ad eccezione di qualunque modifica del programma delle regate che verrà esposto entro le ore 20.00 del giorno precedente a quello in cui avrà effetto.

7 Segnali a terra

- 7.1 Le segnalazioni fatte a terra verranno esposte sull'albero dei segnali situato presso la SR.
- 7.2 Quando il pennello dell'Intelligenza con 2 segnali viene esposto a terra, "un minuto" è sostituito dalle parole "non meno di 60 minuti" nel Segnale di Regata del Pennello Intelligenza. Questo cambia il segnale di regata "Intelligenza."
- 7.3 Quando la bandiera "N" viene esposta a terra con 3 segnali acustici significa "la regata odierna non verrà disputata". Questo modifica il segnale di regata "N".

8 Programma

- 8.1 Svolgimento della manifestazione:

Venerdì 18 maggio	ore 19.00	Skipper briefing presso aula didattica SVOC	"
Sabato 19 maggio	ore 12.55	Segnale di avviso della prima prova	
Domenica 20 maggio		2° giornata di prove tecniche	
Domenica 20 maggio	al termine	Premiazioni	

- 8.2 Il segnale di avviso della prima prova di domenica 20 maggio sarà resa noto all'Albo dei comunicati entro le ore 20.00 del giorno precedente. In mancanza di comunicato si intende confermato l'orario del 19 maggio.
- 8.3 Il CO e/o il CdR si riservano il diritto di modificare il sopracitato programma per le condizioni meteo marine e/o per ogni altra insindacabile ragione

- 8.4 Per avvisare le barche che una prova o una sequenza di prove inizierà al più presto, una bandiera arancione verrà esposta con un segnale acustico almeno 5 minuti prima che sia esposto un segnale di avviso.
- 8.5 Sono previste non più di 3 prove al giorno. La bandiera G del CIS esposta sulla Linea di Arrivo significa “Verrà disputata una ulteriore prova dopo quella in corso” Il segnale di avviso per la prossima prova verrà dato un minuto dopo l’ammainata della bandiera G con un suono. La regata sarà valida con una prova disputata.
- 8.6 Nella giornata di domenica 20 maggio nessun segnale di avviso sarà dato dopo le ore 16.00 a meno che non sia stata interrotta una procedura di partenza, iniziata prima del tempo limite, ed interrotta con un Richiamo Generale o con l’Intelligenza.

9. Iscrizioni e Tesseramento

- 9.1 In conformità alle regole 75 e 78 delle RRS
- 9.2 I componenti l’equipaggio di nazionalità italiana potranno prendere parte alle regate solo se in possesso della tessera F.I.V. valida per l’anno in corso con l’indicazione della visita medica in corso di validità. L’armatore dovrà essere in possesso della tessera di classe. Tali tessere dovranno essere consegnate al Comitato Organizzatore in originale e l’assicurazione RCT con estensione alle regate, entro le ore 18.00 del 17 maggio 2018, unitamente alla lista equipaggio. Tale elenco dovrà contenere tutti i dati richiesti. Eventuali variazioni di equipaggio saranno ammesse come da Direttive per l’organizzazione dell’Attività della Normativa FIV per la Vela d’Altura 2018. Le eventuali richieste di variazione dovranno essere presentate per iscritto, al CdP per l’approvazione, almeno due ore prima della partenza delle regate.

10. Bandiere di Classe

Le Bandiere di Classe saranno le seguenti:

- 10.1 Flotta ORC -IRC Pennello n. “1”
- 10.2 Flotta Minialtura Pennello n. “3”
- 10.3 Flotta UFO 28 OD “Bandiera di Classe”

11. Area di Regata

L’allegato 1 indica l’area di regata

12. Percorso

- 12.1 Percorso: P – 1 – 2 – 3p-3s – 1 – A. Il diagramma contenuto nell’allegato 2 indica il percorso, compresi gli angoli approssimativi tra i lati, l’ordine nel quale le boe devono essere passate ed il lato dal quale ogni boa deve essere lasciata. Il calcolo dei compensi sarà fatto sull’effettiva lunghezza del percorso, che sarà determinato dal CdR in relazione alle condizioni meteomarine. La lunghezza approssimativa del percorso sarà calcolata per una durata di una prova di circa 1 – 1,5 ore. Una durata diversa non potrà essere motivo di una richiesta di riparazione. Questo a modifica delle RRS 60.1 e 62.1(a).
- 12.2 La rotta bussola approssimativa del primo lato sarà esposta sul battello del CdR non più tardi del segnale di avviso.
- 12.3 Se una delle due boe del cancello non è posizionata o è mancante durante la prova, la rimanente boa deve essere lasciata a sinistra. Non ci saranno suoni o altri segnali.
- 12.4 Se la boa 2 di offset non è posizionata o è mancante durante la prova, le barche devono navigare direttamente alla boa successiva.

13. Boe

- 13.1 La boa P sarà di forma cilindrica e colore giallo, la boa A sarà di forma sferica con bandiera gialla. Le boe 1, 2, 3p e 3s saranno cilindriche di colore arancione come da allegato 2.
- 13.2 La nuova boa come descritto in IdR 15 sarà di forma cilindrica e di colore arancione con fascia nera.

14. Partenza

- 14.1 Le prove saranno fatte partire come da RRS26 con il segnale di avviso dato 5 minuti prima del segnale di partenza possibilmente seguendo l’ordine: Flotta ORC/IRC, Flotta Minialtura, UFO 28 OD. Il segnale di avviso della classe seguente verrà dato al più presto dopo il segnale di partenza della classe precedente.
- 14.2 Le barche il cui segnale di avviso non è ancora stato dato devono tenersi lontane dall’area di partenza durante le sequenze di partenza delle altre classi.
- 14.3 Una barca che non parte entro 5 minuti dopo il proprio segnale di partenza sarà classificata “DNS Non Partita” senza udienza, ciò modifica le RRS A4 e A5.

14.4 Dopo un richiamo individuale, il CdR cercherà di trasmettere il numero velico o il nome della barca che non è partita ed è stata identificata come OCS sul canale 73 VHF. La mancanza della trasmissione o la sua mancata tempestività non saranno motivo per una richiesta di riparazione. Ciò modifica la RRS 62.1(a).

15 Cambio del successivo lato del percorso

15.1 Prima dell'inizio di ogni lato di bolina o di poppa il Comitato di Regata potrà cambiare il percorso, usando i Segnali in accordo con la RRS 33 W.S..

15.2 Per il cambio di percorso della boa di bolina verrà posata la nuova boa cilindrica di colore arancione con fascia nera.

15.3 Nei cambi della boa di poppa verranno usate le boe originali.

15.4 Per cambiare il successivo lato del percorso, il CdR posizionerà una nuova boa (o sposterà la linea di arrivo) e toglierà la boa originale non appena possibile.

16 Riduzione del percorso

16.1 Il percorso potrà essere ridotto, in accordo con la RRS 32 W.S..

16.2 Una prova con percorso ridotto sarà valida se la prima barca arriverà entro il tempo limite previsto (vedi punto 19 delle IdR).

17 Linea di partenza

La linea di partenza sarà tra un'asta con bandiera arancione posta sul battello CdR all'estremità destra della linea e una asta con bandiera arancione posta sul battello contro starter o una boa all'estremità di sinistra.

18 Linea di arrivo

18.1 La linea di arrivo sarà tra l'asta con bandiera blu posta sul battello CdR, da lasciare a destra, e la boa di arrivo "A" sferica con bandiera gialla.

18.2 La linea di arrivo sarà tolta dopo l'arrivo dell'ultima barca o allo scadere del tempo limite. (Questa istruzione modifica la RRS 35).

19 Tempo limite

Il tempo limite per ogni prova è di 2 ore. Questo modifica la regola 35 delle RRS. Tuttavia, se una imbarcazione di un gruppo arriva entro il tempo limite, saranno classificate tutte le imbarcazioni di quel gruppo che arrivano entro 30 minuti da essa, anche oltre il tempo limite. Le imbarcazioni che non riescono ad arrivare entro 30 minuti dopo che la prima imbarcazione del rispettivo gruppo ha completato il percorso ed arriva, saranno classificate "DNF" senza udienza. Ciò modifica le RRS 35, A4 ed A5.

20 Sistema di penalizzazione

20.1 La penalità per l'infrazione ad una regola della Parte 2 fuori dalla Zona consisterà nella Penalità di un giro, comprendente una virata ed una abbattuta. Questo a modifica la RRS 44.1.

20.2 Per infrazioni minori alle Offshore Special Regulation, RRS 55 ed ogni IdR contrassegnata [DP], il CdP potrà assegnare una penalità diversa da DSQ, o non imporre nessuna penalità, a sua discrezione. La penalità massima per una infrazione minore alle Offshore Special Regulation sarà una penalizzazione sul punteggio del 10% calcolato in accordo con la RRS 44.3(c).

20.3 Una barca che si sia auto penalizzata o ritirata in accordo con la RRS 44.1 dovrà compilare e consegnare alla SR il relativo modulo entro il tempo limite per le proteste.

21 Controlli di stazza

21.1 Una barca o il suo equipaggiamento possono essere ispezionati in ogni momento per controllare se ottempera alle regole di classe o alle IdR. In mare o dopo l'arrivo agli ormeggi può ricevere istruzioni da uno stazzatore per procedere immediatamente ad un controllo di stazza anche via radio sul canale 73 VHF

22 Proteste e richieste di riparazione

22.1 I moduli di protesta sono disponibili presso la SR. Le proteste e le richieste di riparazione o di riapertura dovranno essere depositate presso la SR entro i tempi limite relativi.

22.2 Per tutte le classi il tempo limite per le proteste è di 100 minuti dopo che l'ultima barca è arrivata nell'ultima prova del giorno oppure dopo il segnale del CdR che oggi non saranno corse regate, quale sia il termine più tardivo. Lo stesso tempo limite sarà applicato alle proteste o alle richieste di riparazione del CdR, o del CdP concernenti incidenti visti nell'area di regata. Questo cambia RRS 61.3 e 62.2.

- 22.3 Tasse per proteste di stazza come da Normativa per la vela d'altura FIV 2018
- 22.4 Comunicati per le proteste da parte del CdR, del CdP o del CT saranno affisse all'albo ufficiale per informare i concorrenti come da RRS 61.1(b).
- 22.5 Comunicati saranno affissi non oltre 30 minuti dallo scadere del tempo limite per le proteste, per informare i concorrenti delle udienze nelle quali sono "parti" o sono nominati come testimoni. Le udienze saranno discusse nella sala per le proteste.
- 22.6 Nell'ultimo giorno di regate una richiesta di riapertura di udienza dovrà essere consegnata:
- entro il tempo limite delle proteste, se la parte richiedente è stata informata della decisione il giorno prima.
 - non più tardi di 30 minuti, dopo che la parte richiedente è stata informata della decisione quel giorno. Questo a modifica della RRS 66
- 22.7 Nell'ultimo giorno di regate una richiesta di riparazione basata sulla decisione del CdP dovrà essere consegnata non più tardi di 30 minuti dall'esposizione della decisione. Questo a modifica della RRS 62.2.

23 Punteggio e classifiche

- 23.1 Sarà applicato il "Punteggio Minimo" come da RRS A.
- 23.2 Classifiche ORC / Miniatura: a norma del punto 27 della Normativa FIV per la Vela d'Altura 2018, le classifiche saranno redatte utilizzando uno dei sistemi ufficiali di calcolo dei compensi previsti dal ORC Rating Systems. Laddove venga utilizzato il sistema del Percorso Costruito, le pertinenti classifiche saranno redatte utilizzando il Vento Implicito di ogni imbarcazione.
- 23.3 Tutte le decisioni in tema di calcolo del tempo compensato sono a sola discrezione del CdR e non possono essere oggetto di richieste di riparazione da parte di una barca. Questo a modifica della RRS 60.1(b).
- 23.4 Classifiche IRC: saranno redatte utilizzando il TCC Time on Time
- 23.5 Per entrambi i gruppi il numero minimo per costituire una classe è di 6 imbarcazioni. In mancanza del numero minimo di imbarcazioni in una delle due classi Crociera/Regata, le imbarcazioni possono essere accorpate in un'unica classe (la più numerosa). In mancanza del numero minimo di imbarcazioni nella classe Regata, le imbarcazioni saranno accorpate alla classe Regata del Gruppo A. Sarà stilata una classifica generale per il gruppo A e, separatamente, per il gruppo B. Da queste 2 classifiche saranno estrapolate quelle di classe, mantenendo il punteggio originario. Se per insufficiente partecipazione (meno di 30 imbarcazioni totali) sarà stilata una sola classifica generale (Gruppo A + B), che consideri tutte le imbarcazioni partecipanti alla manifestazione, da questa classifica per estrapolazione saranno stilate le classifiche delle varie classi, mantenendo il punteggio originario.
- 23.6 Sono previste 4 prove, la regata sarà valida con almeno 1 prova disputata, è previsto uno scarto con l'effettuazione della 4° prova.

24 Norme di sicurezza

- [DP] 24.1 Una barca che si ritira dalla prova dovrà darne comunicazione al CdR al più presto possibile chiamando sul canale 73 VHF e dovrà aspettare di ricevere conferma da parte del CdR
- [DP] 24.2 Ogni uso del motore per la propulsione della barca, impiegato per il recupero di uomo a mare, dare aiuto o per ogni altro uso deve essere comunicato dopo l'arrivo in forma scritta al CdR precisando le ragioni di tale uso. Se la barca non ha conseguito vantaggio nella prova, il CdP può imporre una penalità discrezionale.

25 Cambio di equipaggio e di attrezzature

- [DP] 25.1 La sostituzione di membri dell'equipaggio può avvenire solo dopo autorizzazione da parte del CdR alla richiesta scritta presentata dallo Skipper fatta non più tardi di 2 ore prima dell'orario previsto per la partenza della prima prova di giornata
- [DP] 25.2 Non è consentita la sostituzione di attrezzature perse o danneggiate senza l'approvazione scritta del CT. Le richieste per la sostituzione saranno presentate al CT alla prima ragionevole occasione.

26 Barche ufficiali

26.1 Le barche ufficiali saranno identificate come segue:

BARCA	BANDIERA
Battello CdR	Guidone del Circolo SVOC
Battelli del CdR (posaboe etc.)	Bandiera bianca con lettera "S" rossa

[DP] 27 Restrizioni per l'alaggio e le immersioni – grembiuli di plastica

Le barche non potranno essere alate durante la manifestazione salvo dispensa scritta del CdR e con l'osservanza delle condizioni poste in essa.

Sono vietate le immersioni all'interno dell'ambito dell'intera zona portuale di Monfalcone.

Non si dovranno usare apparecchiature di respirazione subacquea, grembiuli di plastica o equivalenti intorno alle barche tra il segnale preparatorio della prima prova e la fine del campionato.

28 Radiocomunicazioni

28.1 Le imbarcazioni ritirate sono obbligate, appena possibile, ad avvisare il CdR tramite VHF 73.

28.2 Eventuali comunicazioni radio (VHF canale 73) saranno valide solo se confermate dal CdR.

28.3 Per tutte le barche è fatto obbligo di ascolto sul canale 73 VHF durante le regate.

28.4 Tutte le comunicazioni radio saranno effettuate sul canale 73 VHF. Tutti i segnali con bandiere effettuati dal CdR saranno possibilmente ripetuti via radio sul canale 73 VHF. La mancata comunicazione o ricezione non potranno essere oggetto di protesta o di richiesta di riparazione. Questo a modifica della RRS 60.1(b).

28.5 Una imbarcazione in regata non potrà effettuare comunicazioni radio di alcun genere tranne per comunicare al CdR il proprio ritiro, eventuali emergenze o per rispondere a chiamate ad essa diretta dal CdR. Questa restrizione si applica anche per le trasmissioni e le ricezioni voce o dati che non siano pubbliche e disponibili a tutte le barche. Questo modifica la RRS 41.

29 Premi e Trofei

Come da bando di regata

30 Responsabilità

30.1 Come da Regola Fondamentale "4" del RRS WS, soltanto ciascuna imbarcazione sarà responsabile della propria decisione di partire o di continuare la regata, pertanto i concorrenti partecipano alla regata a loro rischio e pericolo e sotto la loro personale responsabilità a tutti gli effetti.

30.2 Il CO declina ogni e qualsiasi responsabilità per danni che possano subire le persone e/o le cose, sia in terra sia in acqua, in conseguenza della loro partecipazione alla regata.

30.3 È competenza degli Armatori o dei responsabili di bordo decidere in base alle capacità dell'equipaggio, alla forza del vento, allo stato del mare, alle previsioni meteorologiche ed a quant'altro debba essere previsto da un buon marinaio, se uscire in mare e partecipare alla regata, di continuarla ovvero di rinunciare. Ogni Armatore oppure il suo rappresentante accetta queste condizioni firmando in calce il modulo di iscrizione.

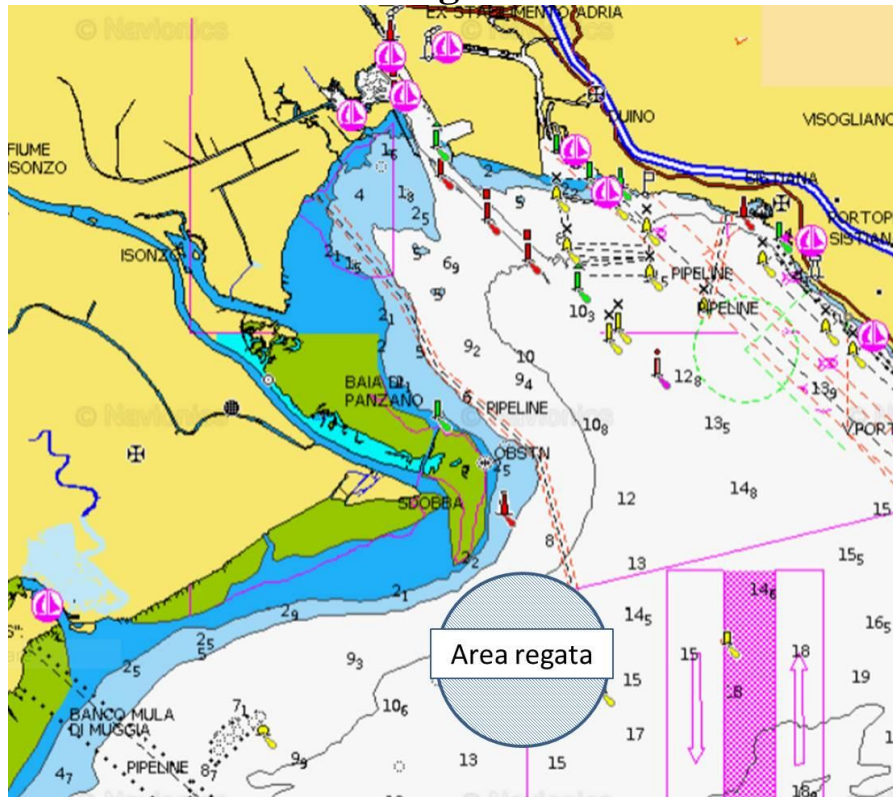
30.4 Tutte le distanze indicate e comunicate, sono da considerarsi approssimative e non potranno essere motivo di protesta o richieste di riparazione, come anche eventuali partenze ritardate per causa di forza maggiore.

30.5 In seguito ad una grave infrazione in tema di comportamento o di spirito sportivo. Il CdP potrà escludere un Concorrente dall'ulteriore partecipazione alle prove successive o di applicare altre sanzioni disciplinari. Ciò sarà applicato non solamente per le regate propriamente dette, ma anche per tutta la durata della Manifestazione.

31 Assicurazione

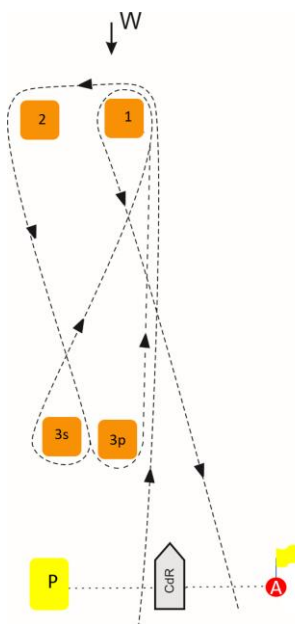
Ogni barca concorrente dovrà essere coperta da una valida assicurazione per responsabilità verso terzi con copertura minima di Euro 1.500.000,00 per incidente o equivalente, con la clausola di "estensione per le regate".

Allegato 1



ALLEGATO 2

Percorso: P – 1 – 2 – 3p/3s – 1 – A



FLOTTA OPEN

Comitato Organizzatore

01) Il Trofeo Città di Monfalcone OPEN è organizzato dalla Società Velica Oscar Cosulich,

02) REGOLE:

La regata verrà condotta in base alle regole così come definite dal regolamento di regata World Sailing 2017-2020.

Saranno inoltre in vigore:

- Il Regolamento "Open Altura 2017-2020" rev. febbraio 2018
- Le disposizioni di legge per la navigazione da diporto.

03) COMUNICAZIONI PER I CONCORRENTI:

Modifiche alle IdR e Comunicati ai concorrenti saranno esposti all'Albo Ufficiale dei Comunicati, sito presso la SR (SVOC), almeno due ore prima del segnale d'avviso.

04) SEGNALI A TERRA:

I segnali a terra saranno esposti all'albero dei segnali presso il Circolo Organizzatore (SVOC).

Il segnale "Intelligenza" su "O" accompagnato da due segnali acustici (un segnale acustico all'ammainata) significa "la partenza della regata è differita". Il segnale di avviso sarà dato non meno di 90 minuti dopo l'ammainata dell'"Intelligenza".

La bandiera "N" su "O" con tre segnali acustici significa "la regata odierna non verrà disputata". Questo modifica i segnali di regata "Intelligenza" e "N".

05) PROGRAMMA:

Venerdì 18 maggio 2018 ore 19.00 Skipper briefing presso aula didattica SVOC.

Domenica 20 maggio 2018 partenza regata costiera alle ore 12.00

06) AREA DI REGATA:

La regata si svolgerà nell'area tra Punta Sdobba e la boa di uso speciale Mambo 3 e Paloma (vedi allegato 3).

07) PERCORSO:

La partenza sarà a circa 1,3 NM a SUD della meda luminosa di Punta Sdobba. Si prosegue per la boa di uso speciale Mambo 3 posta alle coordinate Lat 45° 38.696' N e Long 13° 30.730' E da lasciare a sinistra, poi per la boa di uso speciale Paloma posta alle coordinate Lat 45° 37.079' N e Long 13° 33.941' E da lasciare a sinistra. Quindi si prosegue verso la boa di uso speciale posta alle coordinate Lat 45° 41.623' N e Long 13° 35.640' E da lasciare a sinistra e si arriva a circa 0,6 NM a EST di Punta Sdobba (vedi allegato 3).

08) BOE:

La boa P sarà cilindrica di colore giallo, la boa A sarà di forma sferica con bandiera gialla/rossa.

09) SEGNALI DI PARTENZA:

La procedura di partenza sarà conforme alla RRS 26.

Segnale di avviso	esposizione lettera "O"	5 minuti alla partenza
Segnale preparatorio	esposizione lettera "P" "I" "U" o Nera	4 minuti alla partenza
Ultimo minuto	ammainata lettera "P" "I" "U" o Nera	1 minuto alla partenza
Partenza	ammainata lettera "O"	partenza

Le imbarcazioni che partono oltre 10 minuti dopo il segnale di partenza saranno classificate "non partite-DNS" senza udienza (modifica alla RRS A4).

10) LINEA DI PARTENZA:

La linea di partenza sarà tra un'asta portante una bandiera arancione posta sulla barca del CdR da lasciare a dritta e la Boa P da lasciare a sinistra.

La Boa di partenza potrà essere sostituita da un'imbarcazione che fungerà da contro starter.

Eventuale boa di disimpegno

Il CdR si riserva di posare una boa di disimpegno cilindrica di colore gialla. La posa di tale boa sarà segnalata dal CdR esponendo i relativi gradi bussola e bandiera rossa per indicare che la boa va lasciata a sinistra o la bandiera verde per indicare che la boa va lasciata a dritta.

11) LINEA DI ARRIVO:

La linea d'arrivo sarà tra l'asta con bandiera arancione posta sulla barca del CdR e la Boa A

12) RICHIAMI:

Verranno effettuati come da RRS 29. Inoltre il CdR avviserà appena possibile via VHF (canale 73) le imbarcazioni OCS. La mancata ricezione della comunicazione via VHF non può essere oggetto di richiesta di riparazione, ciò a modifica della RRS 62.1(a)

13) TEMPO LIMITE:

Il tempo limite per tutte le Categorie e Classi scadrà alle ore 17.30.

In caso di partenza differita il tempo limite sarà differito di conseguenza, ma non oltre le ore 18.00.

Le imbarcazioni che non arriveranno entro tale limite saranno considerate DNF senza udienza. (modifica alla RRS 35, A4 e A5).

14) SISTEMA DI PENALIZZAZIONE:

La RRS 44.1 è modificata nel senso che la penalità di 2 giri è sostituita dalla penalità di 1 giro (una virata e un'abbattuta).

15) PROTESTE:

Ad integrazione di quanto stabilito dalla RRS 61.1(a) il protestante deve, immediatamente dopo essere arrivato, informare il CdR sul battello arrivi della sua intenzione di protestare e comunicare il numero velico dell'imbarcazione che intende protestare. La protesta deve essere depositata presso la Segreteria di Regata entro 90 minuti dopo la fine della regata.

Per le "proteste di stazza" sarà richiesto un deposito cauzionale solo nei casi in cui i controlli comportino un costo effettivo.

Le imbarcazioni che hanno eseguito una penalità devono compilare l'apposito modulo e consegnarlo entro il tempo limite delle proteste.

I numeri velici delle barche protestanti e protestate saranno affissi all'Albo Ufficiale entro 30 minuti dopo lo scadere del tempo limite per la presentazione delle proteste.

Qualunque richiesta di riapertura di udienza deve essere presentata entro 30 minuti dalla decisione assunta nella protesta interessata (modifica alla RRS 66).

Eventuali richieste di riparazione basate su una decisione del CdP o del CdR dovranno essere consegnate non più tardi di 30 minuti dopo che la decisione è stata pubblicata all'albo (modifica alla RRS 62.2).

16) PREMI E PREMIAZIONI:

Premi come da bando

Le premiazioni avranno luogo presso la sede della SVOC domenica 20 maggio 2018 il prima possibile dopo la stesura delle classifiche.

17) AVVERTENZE PARTICOLARI

Le imbarcazioni ritirate sono obbligate ad avvisare il Comitato Organizzatore tramite VHF sul canale 73

Eventuali comunicazioni radio (**VHF can. 73**) saranno valide solo se confermate dalla stazione d'ascolto CdR durante la navigazione e all'arrivo. **TELEFONO DEL COMITATO di Regata: + 39 324 7726101.**

Il CO e il CdR declinano ogni e qualsiasi responsabilità per danni che dovessero derivare a persone o a cose, sia in terra sia in mare, in conseguenza della partecipazione alla regata di cui alle presenti istruzioni.

I concorrenti partecipano alla regata a loro proprio rischio e pericolo e sotto la loro responsabilità. L'armatore di ciascuna barca od un suo rappresentante, sarà il solo responsabile della propria decisione di partire e di continuare la regata.

Gli armatori o i loro rappresentanti, rispondono personalmente di tutti gli incidenti che possono accadere alle loro imbarcazioni.

barche ed agli equipaggi e d'ogni danno che dovesse derivare dalla loro partecipazione alle regate.

La decisione di partecipare alla regata spetta ai concorrenti che all'atto dell'iscrizione dovranno sottoscrivere il relativo documento d'assunzione di responsabilità.

Il CO in proprio ed in nome del CdR respinge ogni e qualsiasi responsabilità che dovesse derivare per danni a persone e/o a cose durante la regata.

Spetta pertanto ai proprietari contrarre le assicurazioni necessarie a coprire ogni qualsiasi rischio compreso quello verso terzi con estensione regata e con massimale minimo di Euro 1.500.000,00.

Si richiama l'attenzione sul disposto della RRS fondamentale 4 del Regolamento World Sailing in

vigore.

Nella regata non può essere predisposta alcuna particolare organizzazione di soccorso, per questo motivo ogni concorrente una volta presa la partenza, deve saper di contare unicamente sui suoi mezzi di sicurezza, oltre a quelli di soccorso che l'Autorità Governativa tiene a disposizione di qualsiasi navigante.

IL COMITATO DI REGATA

Allegato 3

