



## **SOCIETA' VELA "OSCAR COSULICH"**

*REGATA*

# 25 X 2

### **XXXIII TROFEO " SERGIO TREVISAN " (CIAN)**

**6 Settembre 2020**

#### **ISTRUZIONI DI REGATA**

Le attività di regata dovranno essere svolte secondo le disposizioni in materia di contrasto e contenimento di diffusione del COVID 19 emanate dalla Federazione Italiana Vela che i Comitati Organizzatori attiveranno e a cui i tesserati partecipanti si dovranno attenere sotto la vigilanza da parte dello stesso Comitato Organizzatore. Eventuali casi di COVID 19 che dovessero essere rilevati nel corso della manifestazione saranno denunciati dal Comitato Organizzatore ai competenti organi sanitari preposti.

#### **ABBREVIAZIONI**

Nelle presenti Istruzioni di Regata sono utilizzate le seguenti abbreviazioni:

CIS - Codice internazionale dei segnali  
CT - Comitato Tecnico  
CdR - Comitato di Regata  
CdP - Comitato delle Proteste – Giuria  
IdR - Istruzioni di Regata  
RRS - Reg. di Regata W.S 2017-2020  
SR - Segreteria di Regata  
AO - Autorità Organizzatrice  
CO - Comitato Organizzatore  
DP - Penalità Discrezionali  
NP - Non soggetto a protesta da parte di altra barca

#### **1. CIRCOLO ORGANIZZATORE**

Su delega della Federazione Italiana Vela: Società Vela Oscar Cosulich via del' Agraria, 50 34074 Monfalcone Tel.0481-711325, e-mail: [segreteria@svoc.org](mailto:segreteria@svoc.org) sito: [www.svoc.org](http://www.svoc.org)

## **2. REGOLE:**

2.1 La regata sarà disciplinata dalle regole come definite dal Regolamento di Regata WS 2017/2020. Saranno inoltre in vigore:

-Il Regolamento OPEN ALTURA 2017/2020 rev. 02/18.

-La normativa di legge sulle dotazioni di sicurezza per la navigazione da diporto, incluso un apparato VHF a prescindere dalla distanza dalla costa.

2.2 Limite di vento alla partenza: 18 Kn max.

2.3 L'equipaggio sarà composto da due persone

2.4 In caso di conflitto tra Bando di Regata e Istruzioni di Regata prevarrà quanto prescritto nelle IdR e successive varianti ad esse (mod. alla RRS 63.7)

2.5 Il "PROTOCOLLO DI REGOLAMENTAZIONE DELLE MISURE PER IL CONTRASTO ED IL CONTENIMENTO DELLA DIFFUSIONE DEL COVID-19 NELLE SOCIETÀ E ASSOCIAZIONI SPORTIVE AFFILIATE", versione aggiornata al 14 luglio 2020 o eventuali successive versioni – da qui in avanti indicato come "PROTOCOLLO". Un'infrazione al "Protocollo" potrà comportare l'applicazione di una [DP] [NP].

## **3. COMUNICATI E MODIFICHE ALLE ISTRUZIONI DI REGATA:**

Eventuali modifiche alle IdR ed altri comunicati per i concorrenti saranno esposti all'Albo dei Comunicati presso la Sede del Circolo organizzatore almeno due ore prima del segnale di avviso, ad eccezione di qualunque modifica al programma della regata, che andrà esposta prima delle ore 20.00 del giorno precedente a quello in cui avrà effetto. Saranno inoltre pubblicati sul sito WEB [www.svoc.org](http://www.svoc.org) e sulla pagina FB del Circolo Organizzatore.

## **4. SEGNALI A TERRA**

4.1 I segnali a terra saranno esposti all'albero dei segnali presso il Circolo Organizzatore (SVOC).

4.2 Il segnale "Intelligenza" accompagnato da due segnali acustici significa "la partenza della regata è differita". Il segnale di avviso sarà dato non meno di 90minuti dopo l'ammainata dell' "Intelligenza".

4.3 La bandiera lettera "N" con tre segnali acustici significa "non ci saranno Regate nella data odierna".

4.4 I segnali saranno ripetuti sul canale di servizio VHF 72 e potranno essere ripetuti sul sito WEB [www.svoc.org](http://www.svoc.org) e su canali telematici.

## **5. PROGRAMMA**

La regata si svolgerà su una sola prova il giorno 6 settembre 2020 con partenza alle ore 10.00.

## **6. AREA DI REGATA PERCORSO**

6.1 La regata si svolgerà nell'area tra Punta Sdobbba e la meda Foranea di Grado (vedi allegato).

6.2 Il percorso sarà il seguente: P – eventuale boa di disimpegno – cancello 1d-1s –2 –cancello 1s-1d –A

6.3 La partenza sarà a circa 1 NM a SUD della meda luminosa di Punta Sdobbba (boa P - coordinate indicative Lat. 45°41,700' N – Long. 13° 34,500' E). Si prosegue per il segnale cardinale sud del Banco Mula di Muggia dove ci sarà un cancello con due boe cilindriche di colore arancione poste alle coordinate Lat 45° 39,280' N e Long 13° 26,315' E (Boa 1d) e Lat. 45° 39,253'N e Long. 13° 26,345'E (Boa 1s), per continuare verso la Foranea di Grado (Lat. 45° 39,635' N e Long 13° 20,844'E–boa 2) che verrà lasciata a sinistra, quindi si prosegue in senso opposto, ripassando per il cancello descritto in precedenza (boa 1s –1d) per raggiungere l'arrivo (boa A) posto a circa 1 NM a SUD della Luminosa di Punta Sdobbba. Il percorso potrà essere ridotto al cancello situato nei pressi del Banco Mula di Muggia, sia in andata che in ritorno, come da RRS 32.

6.4 Qualora una boa del cancello sia mancante e non venga rimpiazzata come descritto nella RRS 34, allora la boa rimanente dovrà essere lasciata a sinistra (mod. RRS 34).

## **7. BOE**

- 7.1 La boa P/A sarà cilindrica di colore arancione. Dopo la partenza la boa P diverrà boa A.  
7.2 Le boe 1 d e 1s saranno cilindriche di colore arancione.  
7.3 La boa 2 sarà il segnale fisso (Foranea di Grado) posto alle coordinate Lat. 45° 39,635'N e Long 13° 20,844' E.  
7.4 L'eventuale boa di disimpegno sarà cilindrica di colore arancione.

## **8. SEGNALI DI PARTENZA**

8.1 La procedura di partenza sarà conforme alla RRS 26e sarà unica per tutte le Categorie e Classi.

Segnale di avviso:	esposizione lettera "W"	- 5 minuti alla partenza
Segnale preparatorio:	esposizione lettera "P" "I" "U" o Nera	- 4 minuti alla partenza
Ultimo minuto:	ammainata lettera "P" "I" "U" o Nera	- 1 minuto alla partenza
Partenza:	ammainata lettera "W"	- 0 minuti alla partenza

8.2 Tutti i suddetti segnali, inclusi quelli di eventuali imbarcazioni OCS, saranno ripetuti sul canale di servizio VHF 72. La mancata ricezione non sarà motivo di richiesta di riparazione (mod. alla RRS 62.1.a).

8.3 Le imbarcazioni che non partono entro 10 minuti dal segnale di partenza saranno classificate "non partite" DNS senza udienza (mod. alla RRS A4 e A5).

8.4 La linea di partenza sarà costituita dalla congiungente un'asta con bandiera arancione posta sul battello del CdR da lasciare a dritta e la boa di partenza "P" da lasciare a sinistra.

8.5 La Boa di partenza potrà essere sostituita da un'imbarcazione, munita di asta con bandiera arancione, che fungerà da contro starter. In tal caso la linea di partenza sarà costituita dalla congiungente le due aste con bandiera arancione.

8.6 Per avvisare le barche che la prova inizierà al più presto verrà esposta una bandiera arancione con un segnale acustico almeno 5 minuti prima che sia esposto il segnale di avviso.

## **9. EVENTUALE BOA DI DISIMPEGNO**

Il CdR si riserva di posare una boa di disimpegno cilindrica di colore arancione a circa 0,5 mn dalla linea di partenza. La posa di tale boa sarà segnalata dal CdR esponendo i relativi gradi bussola e bandiera rossa per indicare che la boa va lasciata a sinistra o la bandiera verde per indicare che la boa va lasciata a dritta.

## **10. LINEA DI ARRIVO**

La linea d'arrivo sarà la congiungente tra un'asta con bandiera arancione posta sul battello del CdR e la Boa di arrivo A.

Il percorso potrà essere ridotto al cancello situato nei pressi del Banco Mula di Muggia, sia in andata che in ritorno, come da RRS 32. L'accorciamento verrà comunicato per tempo sul canale VHF 72.

## **11. SISTEMA DI PENALIZZAZIONE**

11.1 La Regola 44.1 è modificata nel senso che la penalità di due giri è sostituita dalla penalità di un giro (una virata ed una abbattuta).

11.2 Ogni concorrente che si penalizzi ai sensi della regola 44, dovrà consegnare al CdR l'apposito modulo, entro il tempo limite per le proteste; diversamente in caso di protesta, la penalità potrà essere considerata come non eseguita (mod. alla RRS 44.2).

## **12.TEMPO LIMITE**

A modifica della RRS 35 il tempo limite per tutte le Categorie è fissato alle ore 17.30. In caso di partenza differita il tempo limite sarà differito di conseguenza, ma non oltre le ore 18.00. Le barche che non arriveranno entro tale limite saranno considerate DNF senza udienza (modifica alla RRS 35, A4 e A5).

## **13. PROTESTE**

13.1 Ad integrazione della RRS 61.1(a), il protestante, subito dopo l'arrivo, dovrà comunicare al battello del CdR il numero velico della barca che intende protestare.

13.2 Il tempo limite per depositare il modulo di protesta presso la Segreteria del Circolo sarà di 90 minuti dopo che sarà decretata la fine della regata. Nei successivi 30 minuti verrà esposto l'Avviso di Udienze con l'elenco delle imbarcazioni protestanti, protestate e/o chiamate a testimoniare.

13.3 È responsabilità del protestante e del protestato visionare l'Albo ufficiale ove saranno indicate le convocazioni per le udienze con relativa data, orario e luogo della discussione.

13.4 Per le "proteste di stazza" l'eventuale deposito cauzionale sarà proporzionato alla valutazione dell'intervento necessario.

13.5 Una richiesta di riparazione basata su una decisione del CdP o del CdR dovrà essere consegnata non più tardi di 30 minuti dopo che la decisione è stata pubblicata all'Albo (mod. alla RRS 62.2).

## **14.DISPOSIZIONI PER I RIFIUTI**

Le barche devono limitare qualsiasi impatto ambientale negativo causato dallo sport della vela. I rifiuti dovranno essere depositati a terra.

## **15.COMUNICAZIONI RADIO**

Il canale di servizio sarà il 72 VHF. Le comunicazioni radio effettuate dai concorrenti saranno ritenute valide solamente se confermate dalla stazione di ascolto. Tranne che in situazioni di emergenza, una barca, quando è in regata, non dovrà fare trasmissioni voce o dati e non dovrà ricevere comunicazioni voce o dati che non siano disponibili a tutte le barche.

## **16. CLASSIFICHE**

Saranno redatte classifiche separate in tempo reale per ogni categoria e classe. Saranno necessari almeno 3 iscritti per costituire una classe; in caso contrario si effettueranno accorpamenti con imbarcazioni appartenenti a classi contigue nella stessa categoria. Limitatamente alla categoria Libera, in considerazione di un eventuale basso numero di partecipanti, le imbarcazioni potranno essere suddivise nelle seguenti classi: Classe 1 (con LOA uguale o maggiore di 10,26 m) e Classe 2 (con LOA fino a 10,25 m).

## **17.PREMI E PREMIAZIONI**

Coppa Challenge all'imbarcazione prima in assoluto. Il trofeo sarà consegnato in custodia al primo arrivato in assoluto e rimesso in palio l'anno successivo. Premi per un terzo degli iscritti per ogni Classe e Categoria fino a un massimo di tre premi. Le premiazioni avranno luogo presso la sede della SVOC domenica 6 Settembre 2020 dopo la stesura delle classifiche, possibilmente entro le ore 19.30.

## **18.SCARICO DI RESPONSABILITA' ED ASSICURAZIONE**

18.1 I concorrenti rispondono personalmente di tutti gli incidenti che potrebbero accadere alle loro imbarcazioni od ai loro equipaggi. È competenza dei proprietari o loro rappresentanti decidere in base alle loro capacità ed a quella dell'equipaggio, alla forza del vento, allo stato del mare, alle previsioni meteo marine, ecc., se uscire in mare oppure no o continuare la Regata. L'Autorità Organizzatrice ed il CdR si ritengono esonerati da ogni responsabilità.

18.2 È fatto obbligo ai concorrenti di essere in possesso di idonea assicurazione RC "estensione

regata" a copertura di danni a cose ed a persone, con massimale assicurato non inferiore ad € 1.500.000,00, come da Bando di Regata e sottoscritto nel modulo di iscrizione.

## **19.AVVERTENZE PARTICOLARI**

### COVID-19 PROTOCOLLO SICUREZZA

Indicazioni per gli equipaggi – Informativa

#### É fatto obbligo di:

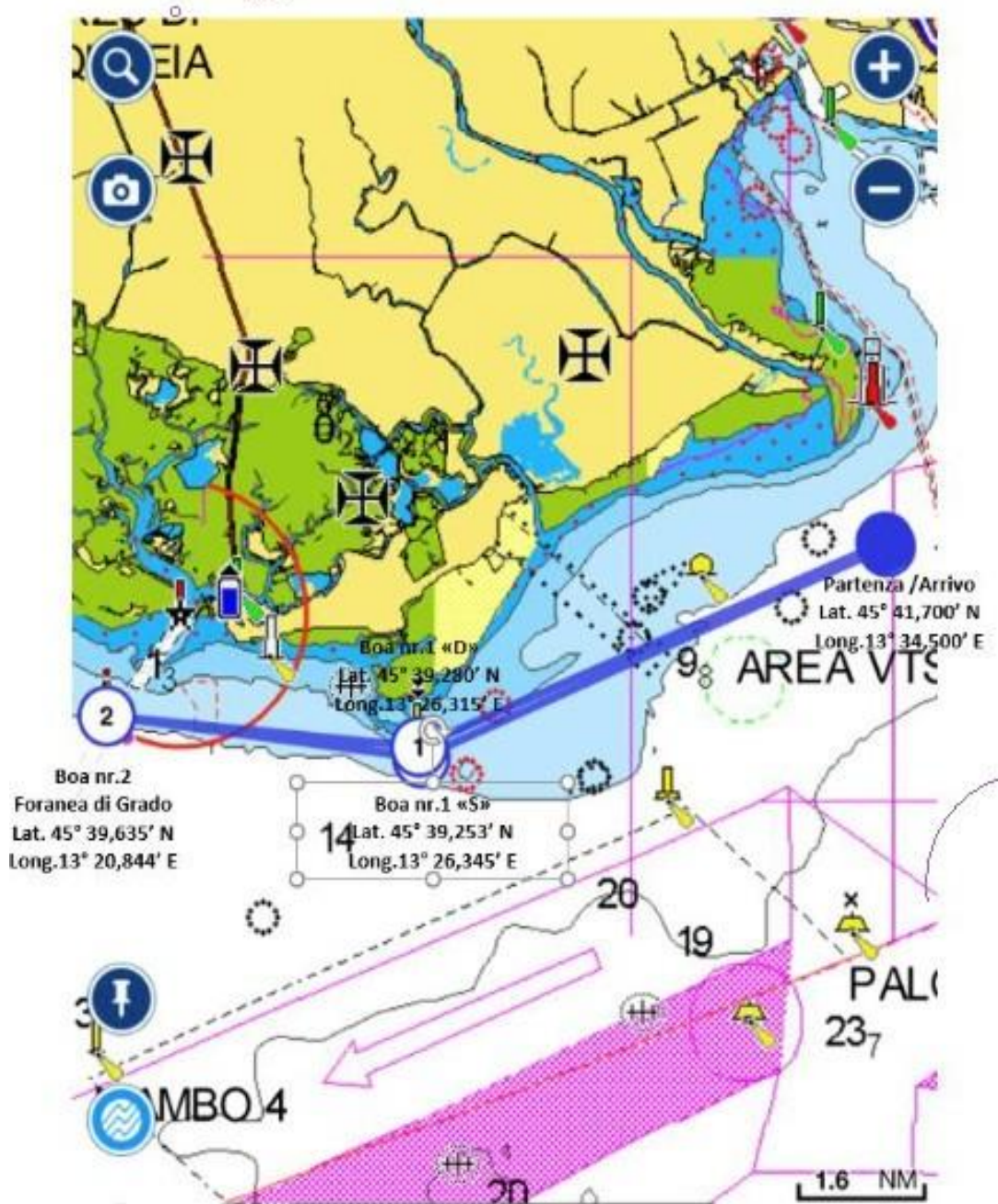
- non fare ingresso presso la sede della Societa' Vela Oscar Cosulich e in qualsiasi spazio adibito alla Regata anche se aperto e di rimanere/ritornare al proprio domicilio in presenza di febbre (oltre 37,5°) o altri sintomi influenzali e di chiamare il proprio medico di famiglia e l'autorità sanitaria (numero 1500 o il numero 112).
- non fare ingresso o di permanere presso la sede della Societa' Vela Oscar Cosulich e di doverlo dichiarare tempestivamente laddove, anche successivamente all'ingresso, l'utente avverta la sussistenza delle condizioni di pericolo (sintomi di influenza, o temperatura corporea superiore a 37,5° o contatto con persone risultate positive al virus nei 14 giorni precedenti).
- rispettare tutte le disposizioni delle Autorità sanitaria (in particolare quella concernente il distanziamento interpersonale e le norme igienico-sanitarie)

**Si raccomanda vivamente di procedere all'iscrizione alla Regata in via telematica.**

Le imbarcazioni ritirate sono obbligate ad avvisare il Comitato Organizzatore tramite VHF sul canale 72

Eventuali comunicazioni radio (VHF can. 72) saranno valide solo se confermate dalla stazione d'ascolto CdR durante la navigazione e all'arrivo. **TELEFONO DEL COMITATO di Regata: + 39 324 7726101.**

**IL COMITATO DI REGATA**



Allegato area di Regata