



ISTRUZIONI DI REGATA

Le attività di regate dovranno essere svolte secondo le disposizioni in materia di contrasto e contenimento di diffusione del Covid 19 emanate dalla FIV che i Comitati Organizzatori attiveranno e a cui i tesserati partecipanti si dovranno attenere sotto la vigilanza da parte dello stesso Comitato Organizzatore. Eventuali casi di Covid 19 che dovessero essere rilevati nel corso della manifestazione, saranno comunicati dal Comitato Organizzatore ai competenti organi sanitari preposti. Il comitato organizzatore si riserva di chiedere un tampone negativo COVID effettuato non oltre le 48 ore a tutti i partecipanti ed allenatori nonché ad UDR e al personale di supporto per poter consentire lo svolgimento della manifestazione in sicurezza. Qualora il C.O. optasse per questa decisione, provvederà a comunicarlo agli interessati entro 36 ore dal via alla manifestazione stessa, con comunicato pubblicato sul sito della società: www.svoc.org e dandone più ampia diffusione.

Nelle presenti Istruzioni di Regata sono utilizzati le seguenti abbreviazioni:

- **CIS** - Codice Internazionale dei Segnali
- **CdR** - Comitato di Regata
- **CdP** - Comitato delle Proteste
- **CT** - Comitato Tecnico
- **IdR** - Istruzioni di Regata
- **RRS** - Regole di regata
- **SR** - Segreteria di Regata
- **CO** - Comitato Organizzatore
- **AO** - Autorità Organizzatrice
- **DP** - Penalità discrezionale

Comitato Organizzatore

Il Trofeo Città di Monfalcone è organizzato dalla Società Velica Oscar Cosulich in collaborazione con Y.C. Hannibal, Società Nautica Laguna, Polisportiva S. Marco, Yacht Club Lignano, Yacht Club Marina Portoroz (Slo), Yacht Club Vega (Cro) sotto l'autorità della Federazione Italiana Vela (FIV) Offshore Racing Congress (ORC) e World Sailing (WS).

1 Regole

- 1.1 La manifestazione sarà governata dalle Regole come definite dal Regolamento di Regata WS (RRS) 2021-2024 e le Prescrizioni della FIV.
- 1.2 Saranno applicati anche i seguenti Regolamenti:
 - a) Il Regolamento IMS
 - b) Il Regolamento di stazza ORC 2021
 - c) Le WS Offshore Special Regulation per le regate Inshore Racing
 - d) La Normativa FIV per la Vela d'Altura 2021
 - e) Le disposizioni della FIV per l'Attività Sportiva Organizzata in Italia 2021 se in vigore.
 - f) Il Bando di Regata e, il Bando di Regata NARC
In caso di contrasto tra i BdR e le IdR prevarranno quest'ultime e eventuali successivi Comunicati ufficiali, questo a modifica della RRS 63.7
 - g) Per la Pubblicità: come da RRS 80 e Regulation 20 W.S. -Codice per la Pubblicità. Le imbarcazioni che desiderano esporre scritte pubblicitarie durante le regate, devono essere in possesso di licenza d'uso rilasciata dalla F.I.V., copia della quale dovrà essere allegata al modulo d'iscrizione. Tutte le imbarcazioni partecipanti alla regata dovranno, se richiesto, portare la pubblicità dello sponsor ufficiale della manifestazione
 - h) Il protocollo di regolamentazione delle misure per il contrasto ed il contenimento della diffusione del covid 19 emanato dalla FIV.

2 Comunicati ai concorrenti

Per il Protocollo anti Covid FIV tutti i comunicati ai Concorrenti devono essere pubblicati su piattaforme WEB. L'Albo Ufficiale dei comunicati sarà il sito web del Circolo Organizzatore (www.svoc.org) e l'app Racing Rules of Sailing. I comunicati verranno possibilmente pubblicati inoltre sull'applicazione MyFedervela e sul Canale Telegram della Svoc: t.me/svocmonfalcone .

3 Modifica alle Istruzioni di Regata

Ogni modifica alle IdR sarà pubblicata almeno 90 minuti prima del segnale di avviso del giorno in cui avranno effetto, ad eccezione di qualunque modifica del programma delle regate che verrà pubblicato entro le ore 20.00 del giorno precedente a quello in cui avrà effetto.

4 Segnali a terra

- 4.1 I segnali a terra verranno esposti sull'albero dei segnali situato presso la SR
- 4.2 "INTELLIGENZA" - La regata è differita, il segnale d'avviso sarà esposto non prima di 60' della rimozione del segnale a terra. L'esposizione del segnale sarà comunicata contemporaneamente anche sul canale 72 VHF.
- 4.3 Quando viene esposta la lettera "N" a terra, significa "non ci sono regate oggi". L'esposizione del segnale sarà comunicata contemporaneamente anche sul canale 72 VHF.
Questo a modifica dei segnali di regata "INTELLIGENZA " e "N

5 Programma delle regate

- 5.1 Le prove si svolgeranno con il seguente calendario:

Sabato	15 maggio	ore 09.00	Briefing presso la sede Svoc (1 membro per equipaggio) e online sulla pagina Facebook Svoc
Sabato	15 maggio	ore 11.55	segnale di avviso prove tecniche
Domenica	16 maggio	ore 11.55	segnale di avviso prove tecniche

- 5.2 Sono previste 5 prove tecniche, non più di 3 prove al giorno. La regata sarà valida con 1 prova disputata.
- 5.3 Nella giornata di domenica 16 maggio nessun segnale di avviso sarà dato dopo le ore 15.00, a meno che non vi sia un segnale di richiamo generale o intelligenza esposto prima delle 15.00.

6 Bandiera di classe

La bandiera di classe sarà bandiera “O” classe ORC, la bandiera “R” per la classe Minialtura.

7 Area di Regata

L'allegato 1 indica l'area di regata.

8 Partenza

La partenza potrà essere unica per tutte le classi in regata ed avverrà secondo la regola RR26 con il seguente schema

<u>Operazione</u>	<u>Bandiera</u>	<u>Tempi</u>	
Segnale di avviso	esposizione Bandiera di Classe	1 suono	-5
Segnale preparatorio	esposizione lettera “P” o “U” o NERA	1 suono	-4
Inizio ultimo minuto	rimozione lettera “P” o “U” o NERA	1 suono	-1
Partenza	rimozione Bandiera di Classe	1 suono	Start

- 8.1 Il CdR potrà segnalare l'intenzione di far disputare un'altra prova di giornata con l'esposizione della lettera **G** del CIS. La sua rimozione avverrà 1 minuto prima del segnale di avviso della successiva prova.
- 8.2 Una barca che non parte entro 5 minuti dopo il proprio segnale di partenza sarà classificata “DNS Non Partita” senza udienza, ciò modifica le RRS A4 e A5.
- 8.3 Dopo un richiamo individuale, il CdR cercherà di trasmettere il numero delle imbarcazioni in OCS e successivamente i nr. velici, o i nomi delle barche che non sono partite e sono state identificate come OCS sul canale 72 VHF. La mancanza della trasmissione o la sua mancata tempestività non saranno motivo per una richiesta di riparazione. Ciò modifica la RRS 60.1(b).
- 8.4 La linea di partenza sarà tra un'asta con bandiera arancione posta sul battello CdR all'estremità destra della linea e la boa S all'estremità di sinistra. In prossimità della boa P di partenza potrà essere posizionato un battello del CdR per il rilevamento degli eventuali OCS. Oppure la linea di partenza sarà tra due aste recanti una bandiera arancione poste sul battello CdR a destra ed il battello CdR controstarter a sinistra.
Il CdR esporrà prima del segnale Preparatorio, la rotta in gradi bussola verso la prima boa e comunicherà via radio VHF canale 72 la lunghezza del percorso.
- 8.5 Per avvisare le flotte che una prova inizierà al più presto, e che la linea di partenza è aperta, la bandiera arancione verrà esposta con un segnale acustico almeno 5 minuti prima che sia esposto un segnale di avviso.
Potrà essere posizionata una boa gialla o arancione a poppa del battello del CdR. in tal caso essa sarà parte integrante del battello CdR, e le imbarcazioni concorrenti non dovranno passare tra essa ed il battello del CdR.

9 Regate a Bastone

- 9.1 **Regate a bastone:** (vedasi allegato “A”).

Percorso:

Start – 1– 1a – 2s/2p – 1– 1a – Finish. Il diagramma contenuto nell'allegato A indica il percorso, compresi gli angoli approssimativi tra i lati, l'ordine nel quale le boe devono essere passate ed il lato dal quale ogni boa deve essere lasciata. Il calcolo dei compensi sarà fatto sull'effettiva lunghezza del percorso, che sarà determinato dal CdR in relazione alle condizioni meteo marine

- 9.2 Se la boa 1a di offset non è posizionata o è mancante durante la prova, le barche devono navigare direttamente alla boa successiva. Non ci saranno suoni o altri segnali.
Il CdR ripristinerà la boa mancante prima possibile.
- 9.3 Se una boa del cancello (2s/2p) non è posizionata o è mancante durante la prova, le barche devono lasciare la boa presente a sinistra. Non ci saranno suoni o altri segnali.
Il CdR ripristinerà la boa mancante prima possibile.
- 9.4 La lunghezza del primo lato del percorso, verrà comunicata via VHF canale 72, prima del segnale Preparatorio; la mancata ricezione non potrà essere motivo di richiesta di riparazione, questo a modifica della RRS 60.1(b).

10 Boe

- 10.1 La boa S sarà di forma cilindrica e colore giallo. Le restanti boe saranno cilindriche di colore arancione.
- 10.2 La boa di cambio percorso sarà cilindrica di colore giallo.

11 Cambio di percorso

- 11.1 Prima dell'inizio di ogni lato di bolina o di poppa il C.d.R. potrà cambiare il successivo lato del percorso, usando i segnali in accordo con la Regola 33 W.S.. All'eventuale cambio del lato di bolina, la boa da raggiungere sarà la **boa gialla di cambio percorso** senza la boa di disimpegno. Nell'eventuale cambio del lato di poppa, verranno usate le boe originali. Eventuali differenze riscontrate sulla misurazione di ogni lato dei vari percorsi e sulla loro direzione, non potranno essere oggetto di richiesta di riparazione. Ciò modifica la RRS 60.1(b).
- 11.2 Tranne che ad un cancello, le barche dovranno passare tra il battello del CdR che segnala il cambio del percorso e la boa vicina, lasciando la boa a sinistra ed il battello del CdR a dritta. Ciò modifica la RRS 28.

12 Riduzione del percorso

Potrà avvenire a qualsiasi Boa in accordo con la RRS 32 W.S..

13 Linea di arrivo

La linea di arrivo sarà tra l'asta con bandiera blu posta sul battello CdR, da lasciare a sinistra, e la boa di arrivo "S" da lasciare a dritta .

14 Tempo limite

Gli equipaggi saranno informati in merito al tempo limite con apposito comunicato.

15 Penalità

- 16.1 La penalità per un'infrazione di una regola della Parte 2 sarà di un giro comprendente una virata ed un'abbattuta. Questo modifica la RRS 44.1.
- 16.2 Per minori infrazioni delle Offshore Special Regulations, RRS 55 e delle I.d.R. segnalate con **[DP]** il Comitato delle Proteste (C.d.P.) può imporre una penalità differente dalla Squalifica, o non imporre penalità a sua discrezione. La massima penalità discrezionale per le infrazioni minori delle Offshore Special Regulations sarà la penalizzazione del 10% nella classifica calcolato in accordo alla RRS 44.3(c).

17 Proteste e richieste di riparazioni

17.1 Dovranno essere presentate esclusivamente tramite APP: Racing Rules Of Sailing, a modifica delle RRS 61.2, 62.2 e 66.2, entro e non oltre DUE ore dalla fine della/delle prove di giornata o dall'ultimo segnale del CdR che non ci saranno altre prove quale sia il termine più tardivo.

Per le prove del 16 maggio, le proteste verranno discusse immediatamente dopo la fine del tempo limite per la presentazione delle proteste presso la sede SVOC.

17.2 Le Proteste di Stazza dovranno essere accompagnata dal deposito cauzionale di 500,00 € che potrà essere richiesto anche al protestato. Il CdP, per infrazioni accertate alla Parte 2 e 4 del RRS, potrà applicare penalizzazioni alternative alla squalifica, a suo insindacabile giudizio, come permesso dalla Reg. 64.1(a) W.S..

18 Punteggio e classifica

18.1 Sarà applicato il "Punteggio Minimo" come da RRS A.

18.2 La decisione del metodo di calcolo e dei parametri usati sarà a discrezione del C.d.R. e assieme alla lunghezza del percorso, direzione dei lati e velocità del vento non potrà essere oggetto di richiesta di riparazione. Questo cambia la RRS 60.1(b).

18.3 La regata sarà valida con almeno una prova completata. Ci sarà una prova di scarto solo se saranno disputate almeno quattro prove.

18.4 Sistema di Punteggio Minimo (Appendice A)

ORC International – ORC Club: Le classifiche saranno redatte in tempo corretto a norma del punto 27 della Normativa FIV per la Vela d'Altura 2021, le classifiche saranno redatte utilizzando uno dei sistemi ufficiali di calcolo dei compensi previsti dal ORC Rating Systems: verrà utilizzato il sistema "Performance Curve Scoring" Time on Distance o "Triple Number" Time on Time. Laddove venga utilizzato il sistema del PCS, le pertinenti classifiche saranno redatte utilizzando il Vento Implicito di ogni imbarcazione.

18.5 Il calcolo dei compensi sarà sull'effettiva lunghezza del percorso; la lunghezza determinata dal CdR, non potrà essere oggetto di Richiesta di Riparazione (a modifica della RRS 62)

19.6 Se per insufficiente partecipazione (meno di 30 imbarcazioni totali) sarà stilata una sola classifica generale (Gruppo 1 + 2), che consideri tutte le imbarcazioni partecipanti alla manifestazione, da questa classifica, per estrapolazione, saranno stilate le classifiche delle varie classi, mantenendo il punteggio originario.

19 Regole di sicurezza

19.1 Nel caso un'imbarcazione non intendesse partire o si ritirasse durante una prova, **ha l'obbligo** di avvisare il CdR a voce o con l'apparato VHF canale 72 (canale ufficiale della regata), o dando comunicazione telefonica alla SR allo 0481.711325 , nel più breve tempo possibile. L'inosservanza di tale disposizione potrà venire considerata Comportamento Gravemente Sconveniente RRS 69 W.S.

19.2 Qualsiasi utilizzo del motore per scopi di propulsione per il salvataggio di persone, assistenza o qualsiasi altra ragione deve essere segnalato dopo l'arrivo in forma scritta al Comitato di Regata, indicando le ragioni di tale procedura. Se una barca non ottiene un vantaggio significativo in gara, la Giuria può imporre una penalità discrezionale

20 Cambio di equipaggio o attrezzature

[DP] **20.1** Il Comitato di Regata può approvare modifiche dell'equipaggio (aggiungendo nuovi membri dell'equipaggio, sostituendo o sbarcando membri dell'equipaggio) mediante richiesta presentata tramite APP "Racing Rules Of Sailing" effettuata non più tardi di 2 ore prima dell'orario previsto, dell'inizio della prima gara della giornata. Il membro dell'equipaggio sostituito potrà essere reimbarcato a bordo solo della stessa barca.

[DP] **20.2** La sostituzione di attrezzature danneggiate o perse non sarà consentita se non approvata dal Comitato Tecnico. Le richieste di sostituzione devono essere presentate al Comitato di Regata alla prima ragionevole opportunità.

21 Attrezzature e controllo misurazioni

Un'imbarcazione o un'attrezzatura può essere controllata osservando le regole di classe e le I.d.R. In acqua o dopo l'arrivo in porto, un'imbarcazione può essere controllata da uno stazzatore o da un membro del C.d.R con comunicazione sul canale VHF 72.

22 Imbarcazioni ufficiali

22.1 Le barche ufficiali saranno identificate come segue:

BARCA	BANDIERA
Battello CdR	Guidone del Circolo SVOC
Battelli del CdR (posaboe etc.)	Bandiera bianca con lettera "S" rossa

22.2 Imbarcazioni impiegate dalla stampa, fotografi, cineoperatori, VIPs etc. non sono sotto la giurisdizione del C.d.R. Ogni azione di questi mezzi non potrà essere oggetto di richiesta di riparazione. Questo cambia la RRS 60.1(b).

[DP] 23 Restrizioni alaggio

Le imbarcazioni non devono essere alate durante la manifestazione salvo previa autorizzazione scritta del C.d.R. Mentre vengono alate, non sarà consentita la pulizia e la lucidatura dello scafo sotto la linea di galleggiamento. Le appendici non devono essere rimosse dalla barca durante le prove.

24 Comunicazioni radio

24.1 Eventuali comunicazioni radio (VHF canale 72) saranno valide solo se confermate dal CdR.

24.2 Per tutte le barche è fatto obbligo di ascolto sul canale 72 VHF durante le regate.

24.3 Tutte le comunicazioni radio saranno effettuate sul canale 72 VHF. Tutti i segnali con bandiere effettuati dal CdR saranno possibilmente ripetuti via radio sul canale 72 VHF. La mancata comunicazione o ricezione non potranno essere oggetto di protesta o di richiesta di riparazione. Questo a modifica della RRS 60.1(b).

24.4 Una imbarcazione in regata non potrà effettuare comunicazioni radio di alcun genere tranne per comunicare al CdR il proprio ritiro, eventuali emergenze o per rispondere a chiamate ad essa diretta dal CdR. Questa restrizione si applica anche per le trasmissioni e le ricezioni voce o dati che non siano pubbliche e disponibili a tutte le barche. Questo modifica la RRS 41.

25 Premi e Trofei

Come da Bando di Regata. Gli equipaggi verranno informati in merito alle modalità di eventuali premiazioni in presenza con comunicato ufficiale.

26 Dichiarazione di responsabilità

I concorrenti partecipano alla regata completamente a proprio rischio, vedi RRS 4 – Decisione di partecipare alla prova. L'A.O., l'ORC e qualsiasi altra parte coinvolta nell'organizzazione della regata non si accollerà alcuna responsabilità per danni materiali o lesioni personali o morte sostenute in concomitanza prima, durante o dopo la regata. Ogni armatore o il suo rappresentante accetta questi termini firmando il modulo di iscrizione.

26.1 Come da Regola Fondamentale "4" del RRS WS, soltanto ciascuna imbarcazione sarà responsabile della propria decisione di partire o di continuare la regata, pertanto i concorrenti partecipano alla regata a loro rischio e pericolo e sotto la loro personale responsabilità a tutti gli effetti.

26.2 Il CO declina ogni e qualsiasi responsabilità per danni che possano subire le persone e/o le cose, sia in terra sia in acqua, in conseguenza della loro partecipazione alla regata.

26.3 È competenza degli Armatori o dei responsabili di bordo decidere in base alle capacità dell'equipaggio, alla forza del vento, allo stato del mare, alle previsioni meteorologiche ed a quant'altro debba essere

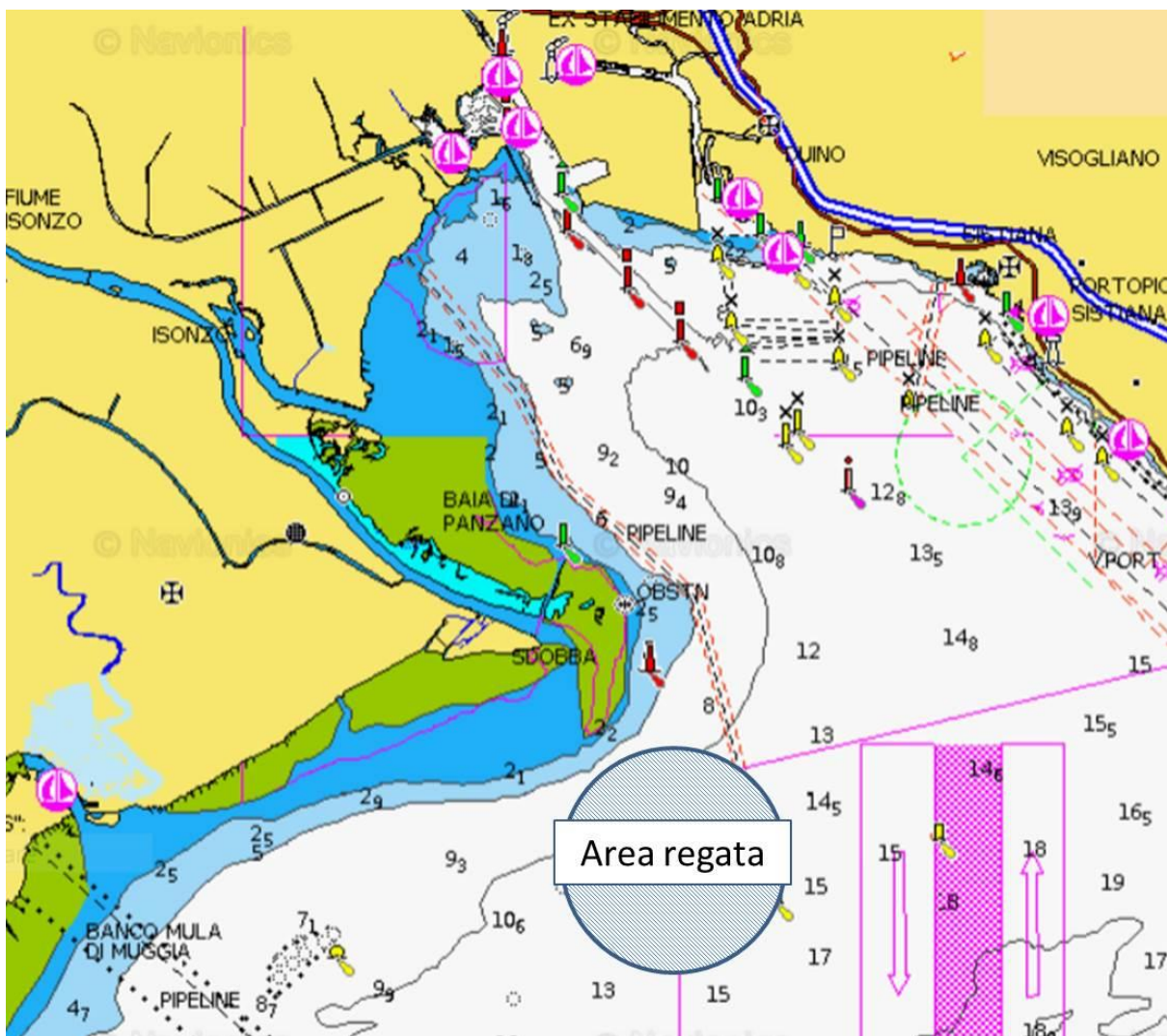
previsto da un buon marinaio, se uscire in mare e partecipare alla regata, di continuarla ovvero di rinunciare. Ogni Armatore oppure il suo rappresentante accetta queste condizioni firmando in calce il modulo di iscrizione.

26.4 Tutte le distanze indicate e comunicate, sono da considerarsi approssimative e non potranno essere motivo di protesta o richieste di riparazione, come anche eventuali partenze ritardate per causa di forza maggiore.

27 Assicurazione

Ogni barca concorrente dovrà essere coperta da una valida assicurazione per responsabilità verso terzi con copertura minima di Euro 1.500.000,00 per incidente o equivalente, con la clausola di "estensione per le regate".

IL COMITATO DI REGATA



Allegato 1

ALLEGATO 2

Start – 1- 1a – 2s/2p – 1-1a– Finish

