

Societa' Vela Oscar Cosulich
48° COPPA CITTÀ DI MONFALCONE

Classi: ORC - Miniatura

Monfalcone 21-22 maggio 2022

ISTRUZIONI DI REGATA

ABBREVIAZIONI

Nelle presenti Istruzioni di Regata sono utilizzati le seguenti abbreviazioni:

CIS	- Codice Internazionale dei Segnali	SR	- Segreteria di Regata
CdR	- Comitato di Regata	CO	- Comitato Organizzatore
CdP	- Comitato delle Proteste	CT	- Comitato Tecnico
IdR	- Istruzioni di Regata	AO	- Autorità Organizzatrice
BdR	- Bando di Regata	RRS	- Regole di Regata

DP	Regole per le quali le penalità sono a discrezione del Comitato delle Proteste.
NP	Regole che non possono essere oggetto di protesta barca contro barca (modifica la RRS 60.1(a)).

AUTORITÀ ORGANIZZATRICE (AO):

L'autorità organizzatrice è la FIV che delega l'affiliato: Società Vela Oscar Cosulich, Via Agraria 50, 34074 Monfalcone (GO), 0481/711325, sport@svoc.org. con la collaborazione di: Circolo Velico Aprilia Marittima – Società Nautica S. Giorgio- Y.C. Lignano - Y.C. Hannibal - SocietàNautica Laguna – Compagnia del Vento – Asd Apnea Evolution.

1 REGOLE:

- 1.1** La manifestazione sarà governata dalle REGOLE come definite nelle Regole di Regata della Vela WS2021-2024 (RRS).
- 1.2** Saranno applicate anche le seguenti Regole:
- Il Regolamento IMS
 - Il Regolamento ORC Rating System 2022
 - Le World Sailing Offshore Special Regulations Appendice B per le regate Inshore Racing.
 - La Normativa FIV per la Vela d'Altura 2022
 - La Normativa per l'Attività Sportiva in Italia 2022.
 - Il bando NARC 2022
 - Le Istruzioni di Regata e i successivi Comunicati ai Concorrenti.
- 1.3** In caso di contrasto tra Bando e IdR queste ultime prevarranno compresi i successivi Comunicati Ufficiali. (Modifica RRS 63.7).

2 VARIAZIONI ALLE ISTRUZIONI DI REGATA:

- 2.1** Le IdR e ogni variazione alle IdR saranno pubblicate sulla piattaforma digitale <https://www.racingrulesofsailing.org/events/3983> e sul canale telegram <https://t.me/CITTADIMONFALCONENARC>
- 2.2** Le variazioni alle IdR saranno pubblicate almeno 2 ore prima che abbiano effetto, ad eccezione del cambiamento del programma delle regate che dovrà essere pubblicato prima delle ore 20:00 del giorno precedente.

3 COMUNICATI AI CONCORRENTI:

- 3.1** I comunicati per i concorrenti saranno pubblicati sull'Albo Ufficiale per i comunicati che sarà la piattaforma web digitale <https://www.racingrulesofsailing.org/events/3983>.
I comunicati verranno inoltre pubblicati sul canale Telegram: <https://t.me/CITTADIMONFALCONENARC>
- 3.2** La SR è situata presso la sede della Società Vela Oscar Cosulich Monfalcone Via Agraria 50 34074 - MONFALCONE (GO) E-Mail: sport@svoc.org Web: <http://www.svoc.org>
- 3.3** In mare, tutte le comunicazioni tra il CdR e i Concorrenti saranno effettuate tramite radio VHF sul canale 72. Eventuali comunicazioni radio dalle barche al CdR, saranno valide solo se confermate dal CdR. Per tutte le barche è fatto obbligo di ascolto sul canale 72 VHF durante le regate.
- 3.4** Tutti i segnali con bandiere effettuati dal CdR o altre comunicazioni saranno ripetuti via radio sul canale 72 VHF. La mancata comunicazione o ricezione non potranno essere oggetto di protesta o di richiesta di riparazione. Questo a modifica della RRS 60.1(b).
- 3.5** Una imbarcazione in regata non potrà effettuare comunicazioni radio di alcun genere tranne per comunicare al CdR il proprio ritiro, eventuali emergenze o per rispondere a chiamate del CdR ad essa diretta. Questa restrizione si applica anche per le trasmissioni e le ricezioni voce o dati che non siano pubbliche e disponibili a tutte le barche. Questo modifica la RRS 41.

4 CODICE DI CONDOTTA E COMPORAMENTI ECOSOSTENIBILI:

4.1 [DP] [NP] I Concorrenti e le Persone di Supporto devono soddisfare ogni ragionevole richiesta degli UdR riguardante la manifestazione in essere.

4.2 [DP] I Concorrenti e le Persone di Supporto devono maneggiare qualsiasi attrezzatura o posizionare la pubblicità fornita dall'AO con cura, abilità marinaresca, in conformità con le istruzioni per il suo utilizzo e senza interferire con la sua funzionalità.

5 SEGNALI A TERRA:

5.1 I Segnali a terra saranno esposti sull'albero dei segnali posto presso la sede della SVOC e saranno segnalati anche sulla piattaforma web: <https://www.racingrulesofsailing.org/events/3983> e sul canale Telegram della Regata <https://t.me/CITTADIMONFALCONENARC>.

5.2 Quando l'Intelligenza viene esposta a terra con 2 segnali acustici, "un minuto" è sostituito dalle parole "non meno di 60 minuti" nel Segnale di Regata dell'Intelligenza.

5.3 Quando la bandiera "N" viene esposta a terra con 3 segnali acustici significa "la Regata odierna non verrà disputata".

6 PROGRAMMA DELLE REGATE:

6.1

21 Maggio Sabato	Ore 09.30	Briefing c/o SVOC
21 Maggio Sabato	Ore 12.00	Segnale di Avviso 1° Prova Tecnica
22 Maggio Domenica		Prove Tecniche

L'orario del segnale di avviso della prima prova di domenica sarà esposto entro le ore 20.00 di sabato 21 maggio. In caso di assenza di comunicato varrà l'orario del giorno precedente.

6.2 Sono previste 5 prove, potranno essere svolte fino a 3 prove in una giornata. Le barche saranno divise in 2 Gruppi, Gruppo 1 Classi A e B, Gruppo 2 Classi C e D.

6.3 Per avvisare le barche che una serie di prove inizierà al più presto, la bandiera arancione verrà esposta con un segnale acustico almeno 5 minuti prima che sia esposto il segnale di avviso.

6.4 Nessun segnale di avviso sarà dato dopo le ore 15.00 dell'ultimo giorno di regate, a meno che non vi sia un segnale di richiamo generale o intelligenza esposto prima delle 15.00, dopo il quale potrà essere data una sola partenza ulteriore.

7 BANDIERE DI CLASSE:

7.1 La bandiera di classe per il **Gruppo 1 (Classi A e B)** sarà una bandiera bianca con logo NARC blu e nero.

7.2 La bandiera di classe per il **Gruppo 2 (Classi C e D)** sarà una bandiera gialla con logo NARC blu e nero.

8 AREA DI REGATA:

8.1 L'area di regata sarà nel tratto di mare antistante Punta Sdobba, come da Allegato A.

9 PERCORSO:

9.1 P - 1 - 1a - 2p/2s - 1 - 1a - 2p/2s - A.

9.2 Il diagramma contenuto nell'Allegato B indica il percorso, l'ordine nel quale le boe devono essere passate ed il lato dal quale ogni boa deve essere lasciata. Il calcolo dei compensi sarà fatto

sull'effettiva lunghezza del percorso, che sarà determinato dal CdR.

9.3 La rotta bussola approssimativa del primo lato sarà esposta sul battello del CdR non più tardi del segnale di avviso. Il CdR comunicherà la lunghezza del primo lato via radio sul Ch 72 VHF.

9.4 Se una delle due boe del cancello del percorso non è posizionata o è mancante durante la prova, la rimanente boa deve essere lasciata a sinistra. Non ci saranno suoni o altri segnali. Il CdR ripristinerà la boa mancante prima possibile.

9.5 Se la boa 1a di offset del percorso non è posizionata o è mancante durante la prova, le barche devono navigare direttamente alla boa successiva. Non ci saranno suoni o altri segnali. Il CdR ripristinerà la boa mancante prima possibile.

10 BOE:

10.1 La boa P sarà di colore arancione, le boe 1, 1a, e la boa A saranno di forma cilindrica e di colore giallo, le boe 2p / 2s saranno di forma cilindrica e di colore giallo.

10.2 Le seguenti boe sono boe da girare: 1 - 1a - 2p/2s

10.3 La nuova boa come descritto in IdR 12.2 sarà di forma cilindrica e di colore arancione.

11 PARTENZA:

11.1 Le prove saranno fatte partire come da RRS26 con il segnale di avviso dato 5 minuti prima del segnale di partenza. La partenza sarà separata per il **Gruppo 1** e per il **Gruppo 2**. Il **Gruppo 1** partirà per primo, il **Gruppo 2** a seguire.

11.2 La linea di partenza sarà tra un'asta con bandiera arancione posta sul battello CdR all'estremità destra della linea e la boa P all'estremità di sinistra. In prossimità della boa P di partenza potrà essere posizionato un battello del CdR per il rilevamento degli eventuali OCS. Oppure la linea di partenza sarà tra due aste recanti una bandiera arancione poste sul battello CdR a destra e sul battello CdR controstarter a sinistra.

11.3 Una barca che non parte entro 4 minuti dopo il proprio segnale di partenza sarà classificata "DNS Non Partita" senza udienza, ciò modifica le RRS A5.1 e A5.2.

11.4 Dopo un richiamo individuale, il CdR cercherà di trasmettere il numero velico, il numero di mascone o il nome della barca che non è partita ed è stata identificata come OCS sul canale 72 VHF. La mancanza della trasmissione o la sua mancata tempestività o l'ordine nel quale le barche sono avviate, non saranno motivo per una richiesta di riparazione da parte delle barche. Ciò modifica la RRS 62.1(a).

11.5 [DP] [NP] Le barche il cui segnale di avviso non è stato ancora dato devono tenersi lontane dall'area di partenza.

12 CAMBIO DEL SUCCESSIVO LATO DEL PERCORSO:

12.1 Per cambiare il successivo lato del percorso, il CdR posizionerà una nuova boa (o sposterà la linea di arrivo) e toglierà la boa originale non appena possibile.

12.2 Per il cambio di percorso la boa di bolina verrà sostituita con la nuova boa come descritto nel punto 10.3. **NON VERRA' RIPOSIZIONATA LA BOA DI OFF-SET 1a.**

12.3 Nei cambi della boa di poppa verranno usate le boe originali.

12.4 Tranne che ad un cancello, le barche dovranno passare tra il battello del CdR che segnala il cambio del percorso e la boa vicina, lasciando la boa a sinistra ed il battello del CdR a dritta. Ciò modifica la RRS 28.

13 ARRIVO:

13.1 La linea di arrivo sarà tra l'asta che espone una bandiera blu posta sul battello CdR, posizionato a destra, e la boa di arrivo "A" cilindrica gialla posizionata a sinistra.

14 SISTEMA DI PENALIZZAZIONE:

14.1 La penalità per l'infrazione ad una regola della Parte 2 consisterà nella Penalità di un giro, comprendente una virata ed una abbattuta. Questo a modifica la RRS 44.1.

14.2 [DP] [NP] Per infrazioni alle Offshore Special Regulation, RRS 55 ed ogni IdR contrassegnata, il CdP potrà assegnare una penalità diversa da DSQ, o non imporre nessuna penalità, a sua discrezione. La penalità massima per una infrazione alle Offshore Special Regulation sarà una penalizzazione sul punteggio del 10% calcolato in accordo con la RRS 44.3(c).

14.3 Una barca che si sia auto penalizzata o ritirata in accordo con la RRS 44.1 dovrà compilare e consegnare alla SR il relativo modulo entro il tempo limite per le proteste.

14.4 [DP] La Giuria potrà applicare il sistema di penalizzazione sul punteggio, RRS 44.3 qualora l'infrazione alla regola accertata non preveda la squalifica non scartabile (RRS 2, RRS 69) per quanto possibile attenendosi alle linee guida World Sailing per le Penalità Discrezionali.

15 TEMPI LIMITE E TEMPI OTTIMALI:

15.1 Intensità del vento alla partenza min 6Kt, se l'intensità del vento durante una prova è inferiore ai 3Kt per più di cinque minuti, la prova potrà essere interrotta

15.2 I tempi limite ed i tempi target saranno:

Tempo limite della prova per la Flotta Gruppo 1 – verrà redatto un comunicato a fine iscrizioni.

Tempo limite della prova per la Flotta Gruppo 2 – verrà redatto un comunicato a fine iscrizioni.

Tempo Target della prova per la Flotta Gruppo 1 - 60 minuti

Tempo Target della prova per la Flotta Gruppo 2 - 50 minuti

Tempo Limite Boa 1 - 30 minuti

Tempo Target alla Boa 1 - 15 minuti

Se nessuna barca avrà passato la boa 1 entro il tempo limite, la prova sarà interrotta. Il mancato rispetto dei tempi target non sarà motivo per una richiesta di riparazione. Questo modifica la RRS 62.1(a).

15.3 Le barche che non arriveranno entro 40 minuti dopo che la prima barca del proprio gruppo ha completato il percorso ed arriva, saranno classificate "DNF Non Arrivata" senza udienza. Ciò modifica le RRS 35, A4 ed A5.

15.4 Il mancato rispetto del Target Time non sarà motivo di riparazione. Questo cambia la RRS 62.1(a).

16 PROTESTE E RICHIESTE DI RIPARAZIONE:

16.1 Per ciascuna Flotta, il tempo limite per le proteste è 90 minuti dopo che l'ultima barca della propria flotta è arrivata nell'ultima prova del giorno oppure dopo il segnale del CdR che oggi non saranno corse regate, quale sia il termine più tardivo. L'orario sarà pubblicato all'albo ufficiale: <https://www.racingrulesofsailing.org/events/3983>

16.2 Le proteste o le richieste di riparazione dovranno essere redatte sul form della piattaforma web <https://www.racingrulesofsailing.org/events/3983>.

16.3 Comunicati saranno pubblicati sulla piattaforma web <https://www.racingrulesofsailing.org/events/3983> non oltre 30 minuti dallo scadere del tempo

limite per le proteste, per informare i concorrenti delle udienze nelle quali sono parti nominati come testimoni. Le udienze saranno discusse nella sala per le proteste situata presso la sede della Società Vela Oscar Cosulich a partire dall'ora pubblicata.

16.4 Comunicati per le proteste da parte del CdR, CT o CdP saranno pubblicati sulla piattaforma web <https://www.racingrulesofsailing.org/events/3983> per informare le barche come da RRS 61.1(b).

16.5 Nell'ultimo giorno di regate una richiesta di riapertura di udienza dovrà essere consegnata:

a) entro il tempo limite delle proteste, se la parte richiedente è stata informata della decisione il giorno prima.

b) non più tardi di 30 minuti, dopo che la parte richiedente è stata informata della decisione quel giorno.

Questo a modifica della RRS 66

16.6 Nell'ultimo giorno di regate una richiesta di riparazione basata su una decisione del CdP dovrà essere consegnata entro 30 minuti dall'esposizione della decisione. Questo cambia la RRS 62.2.

17 PUNTEGGIO:

17.1 Verrà utilizzato il sistema di "Punteggio Minimo" previsto dall'Appendice A RRS. Le classifiche saranno redatte in tempo corretto e verrà utilizzato il sistema PCS "Polar Curve Scoring" Time on Distance oppure Triple number Time on Time. Tutte le decisioni in tema di calcolo del tempo compensato sono a sola discrezione del CdR e non possono essere oggetto di richieste di riparazione da parte di una barca. Questo a modifica della RRS 62.1(a).

17.2 Sono previste 5 prove, la manifestazione sarà valida con almeno una prova disputata. È previsto lo scarto di una prova dalla serie di punteggi al compimento della quarta prova.

17.3 La suddivisione delle classi verrà effettuata così come previsto dalla Normativa FIV per la Vela d'Altura 2022. Per entrambi i gruppi il numero minimo per costituire una classe è di 6 barche. In mancanza del numero minimo di barche in una delle classi Crociera/Regata, le barche possono essere accorpate in un'unica classe (la più numerosa).

17.4 Sarà stilata una classifica generale per il gruppo 1 e, separatamente, per il gruppo 2. Da queste 2 classifiche saranno estrapolate quelle di classe, mantenendo il punteggio originario. Se per insufficiente partecipazione (meno di 30 barche totali) sarà stilata una sola classifica generale (Gruppo 1 + 2), che consideri tutte le barche partecipanti alla manifestazione, da questa classifica per estrapolazione saranno stilate le classifiche delle varie classi, mantenendo il punteggio originario.

18 NORME DI SICUREZZA:

18.1 Una barca che si ritira dalla prova dovrà darne comunicazione al CdR al più presto possibile chiamando sul canale 72 VHF e dovrà aspettare di ricevere conferma da parte del CdR.

18.2 Ogni uso del motore per la propulsione della barca, impiegato per il recupero di uomo a mare, dare aiuto o per ogni altro uso deve essere comunicato dopo l'arrivo in forma scritta al CdR precisando le ragioni di tale uso. Se la barca non ha conseguito vantaggio nella prova, il CdP può imporre una penalità discrezionale.

19 CAMBIO DI EQUIPAGGIO E DI ATTREZZATURE:

19.1 [DP] [NP] La sostituzione di membri dell'equipaggio può avvenire solo dopo autorizzazione da parte del CdR alla richiesta scritta presentata dallo Skipper, fatta non più tardi di 2 ore prima dell'orario previsto per la partenza della prima prova di giornata.

19.2 [NP] Non è consentita la sostituzione di attrezzature perse o danneggiate senza l'approvazione scritta del CT o del CdR. Le richieste per la sostituzione saranno presentate al CT o al CdR alla prima ragionevole occasione.

20 VERIFICA ATTREZZATURE E CONTROLLI DI STAZZA:

20.1 In acqua una barca può ricevere da un membro del CdR o del CT l'ordine di recarsi immediatamente in un'area designata adibita alle ispezioni.

20.2 Una barca o le attrezzature possono essere ispezionate o misurate nei tempi specificati dalle regole di classe, dal BdR o dalle IdR.

21 IMBARCAZIONI UFFICIALI:

21.1 Le imbarcazioni ufficiali saranno identificate come segue:

IMBARCAZIONE	BANDIERA
Battello CdR	Guidone del Circolo SVOC
Battelli del CdR (posaboe etc.)	Bandiera bianca con lettera "S" rossa
Battello stampa	

22 BARCHE APPOGGIO:

22.1 [DP] [NP] I team leader, gli allenatori e altro personale di supporto, dovranno stare al di fuori dell'area dove le barche stanno regatando dal momento del segnale preparatorio della prima classe che parte, fino a quando tutte le barche siano arrivate, si siano ritirate o il comitato di regata abbia segnalato un differimento, un richiamo generale o una interruzione.

23 SMALTIMENTO RIFIUTI:

23.1 L'Autorità Organizzatrice promuoverà durante la regata e le manifestazioni collaterali la raccolta differenziata dei rifiuti ed il rispetto di comportamenti ecosostenibili a cui i Concorrenti dovranno attenersi, come specificato al punto 4.2.

24 RESTRIZIONI PER L'ALAGGIO:

24.1 Le barche non potranno essere alate durante la manifestazione salvo dispensa scritta del CdR e con l'osservanza delle condizioni poste in essa.

25 EQUIPAGGIAMENTO PER LE IMMERSIONI E GREMBIULI DI PLASTICA:

25.1 Non si dovranno usare apparecchiature di respirazione subacquea, grembiuli di plastica o equivalenti intorno alle barche tra il segnale preparatorio della prima prova e la fine della manifestazione.

25.2 Le barche non dovranno essere pulite in alcun modo sotto la linea di galleggiamento durante l'evento.

26 PREMI SPECIALI E PREMIAZIONI:

26.1 Le premiazioni verranno effettuate al termine delle regate, l'orario ed il luogo sarà oggetto di un apposito comunicato esposto all'Albo dei Comunicati online e su Telegram, le modalità saranno comunicate in base alle disposizioni vigenti.

27 RESPONSABILITA':

27.1 La RRS 3 afferma: "La responsabilità della decisione di una barca di partecipare a una regata o

di continuare a regatare è solo sua." Partecipando a questo evento ogni concorrente concorda e riconosce che la vela è un'attività potenzialmente pericolosa con rischi intrinseci. Questi rischi includono forti venti e mare mosso, improvvisi cambiamenti del tempo, guasto dell'attrezzatura, errori di manovra della barca, scarsa marineria da parte di altre barche, perdita di equilibrio su una piattaforma instabile e affaticamento con conseguente aumento del rischio di lesioni. In sito nello sport della vela è il rischio di lesioni permanenti e catastrofiche o morte per annegamento, trauma, ipotermia o altre cause.

27.2 L'Autorità Organizzatrice declina ogni e qualsiasi responsabilità per danni che possano subire le persone e/o le cose, sia in terra sia in acqua, in conseguenza della loro partecipazione alla regata di cui al presente Bando di Regata. È competenza degli Armatori o dei Responsabili di bordo decidere in base alle capacità dell'equipaggio, alla forza del vento, allo stato del mare, alle previsioni meteorologiche ed a quant'altro debba essere previsto da un buon marinaio, se uscire in mare e partecipare alla regata, di continuarla ovvero di rinunciare.

In seguito ad una grave infrazione in tema di comportamento o di spirito sportivo, Il Comitato per le Proteste potrà escludere un Concorrente dall'ulteriore partecipazione alle prove successive o applicare altre sanzioni disciplinari. Ciò sarà applicato non solamente per le regate propriamente dette, ma anche per tutta la durata della Manifestazione.

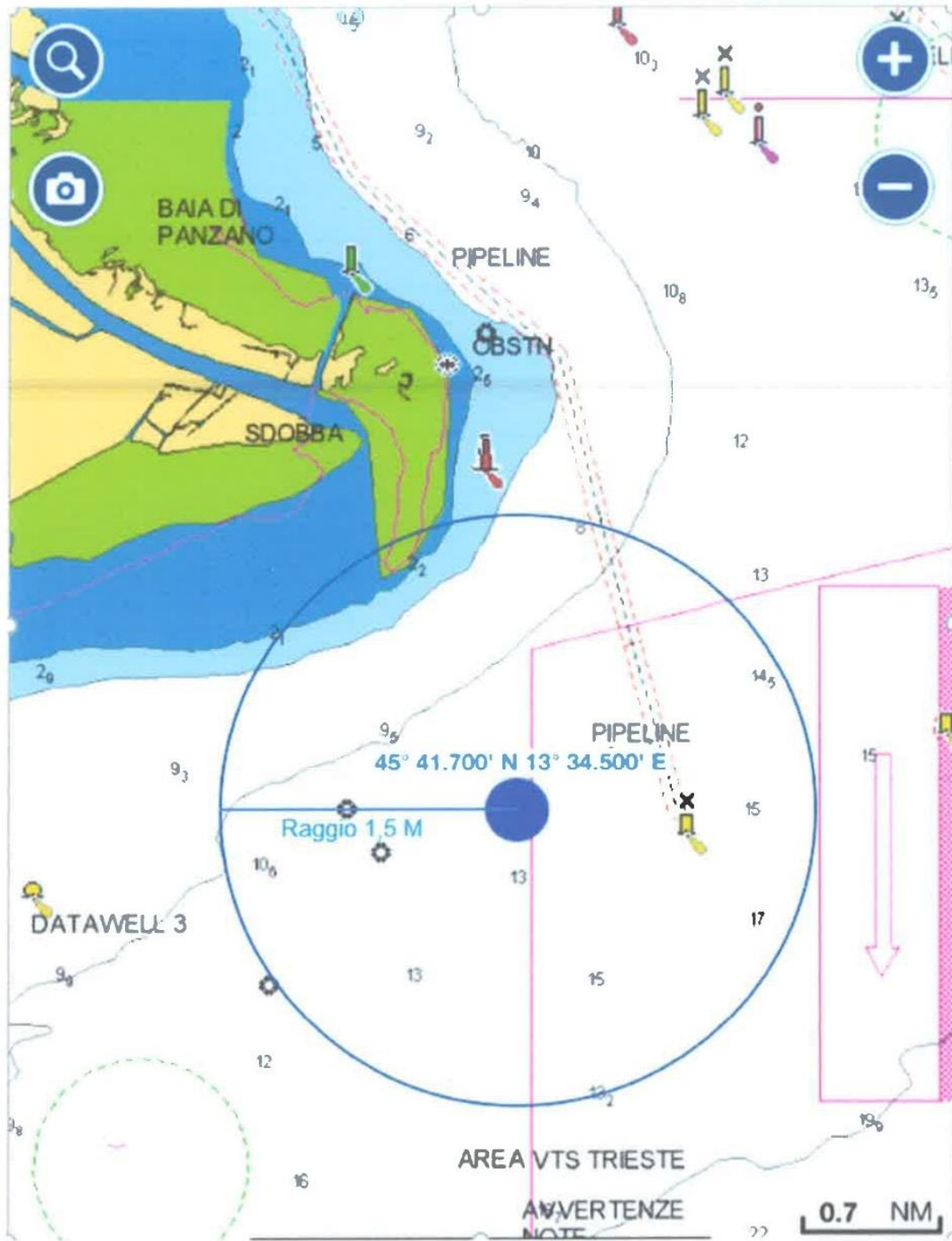
28 ASSICURAZIONE:

28.1 Ogni barca partecipante dovrà essere coperta da polizza assicurativa RC in corso di validità con la clausola di "estensione per le Regate" e con un massimale non inferiore a € 1.500.000,00.

IL COMITATO DI REGATA

Allegato A

Area di Regata



ALLEGATO B

P - 1 - 1a - 2s/2p - 1 - 1a - 2s

